



RCREEE

Regional Center for Renewable Energy and Energy Efficiency
المركز الإقليمي للطاقة المتجددة وكفاءة الطاقة

مقدمة ل:

مزرعة رياح مصر للهيدروجين الأخضر بقدرية 200 ميجاوات في مصر خطة إشراك أصحاب المصلحة

8 يناير 2025

EcoConServ مقدم
ENVIRONMENTAL SOLUTIONS

إيكوكونسيرف للحلول البيئية

12 ش الصالح أيوب، الزمالك، القاهرة، القاهرة 11211، مصر

هاتف: +20227359078 / 27364818

فاكس: +20227365397

البريد الإلكتروني: genena@ecoconserv.com

الرابط: www.ecoconserv.com

سجل الموافقة على التقرير والمراجعة

الإصدار	التاريخ	الوصف	إعداد من	معتمد من قبل
مراجعة 0	2024/11/19	مسودة خطة إشراك أصحاب المصلحة	ايكو كونسيرف للحلول البيئية	
مراجعة 1	2025/01/08	الخطة المنقحة لإشراك أصحاب المصلحة - القابل للتنفيذ	ايكو كونسيرف للحلول البيئية	

إعداد من :

إيكو كونسيرف للحلول البيئية

12 ش الصالح أيوب، الزمالك، الزمالك، القاهرة، مصر، 112111

تليفون: + (2 02 2) 9078 2735 / 4818 2736

فاكس: + (2 2 20) 5397 2736

البريد الإلكتروني: genena@ecoconserv.com

أعدت لـ:

المركز الإقليمي للطاقة المتجددة وكفاءة الطاقة - المركز الإقليمي للطاقات المتجددة وكفاءة الطاقة

مبنى الطاقة المائية، الطابق 7

قطعة 11، قطعة 15، منطقة ملسا

أرض الجولف، مدينة نصر، القاهرة

جمهورية مصر العربية

سجل الإصدار والمراجعة:

إخلاء المسؤولية:

لا ينبغي الاعتماد على هذا التقرير أو استخدامه في أي مشروع آخر دون إجراء فحص مستقل لمدى ملاءمته والحصول على إذن كتابي مسبق من المركز. لا تتحمل شركة إيكو كونسيرف أي مسؤولية أو التزام عن نتيجة استخدام هذه الوثيقة لغرض آخر غير الأغراض التي تم التكليف بها.

هذا التقرير سري بالنسبة للمركز الإقليمي للطاقة المتجددة وكفاءة الطاقة، ولا يقبل الاستشاري أي مسؤولية مهما كانت طبيعتها تجاه الأطراف الثالثة التي يُطلعها هذا التقرير أو أي جزء منه. ويعتمد أي طرف من هذه الأطراف على هذا التقرير على مسؤوليته الخاصة

جدول المحتويات:

3	جدول المحتويات
iii	جدول المحتويات
iv	قائمة الأشكال
iv	قائمة الجداول
5	1. مقدمة
6	2. وصف المشروع
6	2.1 موقع المشروع
7	2.2 مكونات المشروع
8	2.3 مراحل المشروع
8	2.4 نظرة عامة على المخاطر والفرص المحتملة في مجال البيئة والصحة والسلامة
10	3. السياق التنظيمي
10	3.1 المتطلبات التشريعية المصرية
11	3.2 متطلبات البيئة والصحة والسلامة للمقرضين
12	4. تحديد أصحاب المصلحة
12	4.1 تحديد أصحاب المصلحة
18	4.2 تحديد أصحاب المصلحة
21	5. ملخص أنشطة إشراك أصحاب المصلحة السابقة
40	6. الاستراتيجية والخطة والمسؤوليات المستقبلية لإشراك أصحاب المصلحة
49	7. آلية التظلم
49	7.1 آلية تظلم أصحاب المصلحة
55	7.2 آلية تظلم العمال
57	8. الرصد والإبلاغ
57	8.1 متطلبات الرصد
58	8.2 متطلبات إعداد التقارير
58	9. الأدوار والمسؤوليات
60	10. المرفقات
60	10.1 الملحق 1 - نموذج التظلم العام
61	10.2 الملحق 2 - نموذج سجل التظلم العام
61	10.3 الملحق 3 - نموذج إقفال التظلم العام
55	10.4 الملحق 4 - نموذج سجل أصحاب المصلحة في المشروع
62	10.5 الملحق 5 - نشرة المشروع
62	10.6 المرفق 6: نموذج تظلم العمال
63	10.7 الملحق 7: نموذج إغلاق تظلم العمال
63	10.8 الملحق 8: ورقة سجل تظلمات العمال
64	10.9 الملحق 9: قنوات الاتصال التي ستستخدم للإعلان عن "جلسة التشاور العامة لتقييم الأثر البيئي والاجتماعي والاقتصادي"

قائمة الأشكال

الشكل 1: موقع المشروع بالنسبة للعاصمة المصرية.....	6
الشكل 2: موقع المشروع.....	7
الشكل 3: (أ) المكونات الهيكلية النموذجية لتوربينات الرياح، (ب) المكونات النموذجية لمزرعة الرياح	8
الشكل 4- اجتماع مع رئيس مجلس مدينة رأس غارب.....	38
الشكل 5- اجتماع مع رئيس المكتب الإقليمي لفرع جهاز شئون البيئة بمحافظة البحر الأحمر.....	38
الشكل 6- صور من الاجتماعات مع أصحاب الأعمال المحليين في وادي دارة	38
الشكل 7- صور من الأنشطة التشاورية مع العائلات البدوية	39
الشكل 8- جلسة نقاش جماعية مع نساء من المجتمع المحلي في مدينة رأس غارب	39
الشكل 9: رسم تخطيطي لعملية تظلم أصحاب المصلحة.....	51
الشكل 10: رسم تخطيطي لعملية تظلم العمال.....	55

قائمة الجداول

الجدول 1: ملخص مواصفات التوربينات.....	7
الجدول 2: مجموعات محددة من أصحاب المصلحة.....	8
الجدول 3: تحليل أولي لأصحاب المصلحة وقائمة الاتصال ذات الأولوية للمشروع.....	17
الجدول 4: ملخص المشاورات التي أجريت خلال عملية تقييم الأثر البيئي والاجتماعي والاقتصادي.....	30
الجدول 5: استراتيجية وخطة إشراك أصحاب المصلحة فيما يتعلق بالمشروع.....	41

1. مقدمة

أصدرت الحكومة المصرية قانون الطاقة المتجددة (مرسوم بقانون 203/2014) لدعم تهيئة بيئة اقتصادية مواتية لتحقيق زيادة كبيرة في الاستثمار في الطاقة المتجددة في البلاد. ويضع القانون الأساس القانوني لتطبيق نظام البناء والتملك والتشغيل والتملك من خلال البناء والتملك والتشغيل. من خلال آلية البناء والتملك والتشغيل، تدعو الشركة المصرية لنقل الكهرباء مستثمري القطاع الخاص لتقديم عروضهم لمشروعات تطوير الطاقة الشمسية وطاقة الرياح، وذلك لقدرات محددة ويتم الترسية على صاحب العرض الأقل سعراً للكيلووات ساعة. بالإضافة إلى ذلك، توفر الحكومة المصرية (من خلال هيئة الطاقة الجديدة والمتجددة) الأرض للمستثمرين.

من خلال آلية البناء والتملك والتشغيل، تم اختيار شركة سكاتك (المشار إليها فيما بعد بـ "المطور") لتطوير مشروع محطة طاقة رياح بقدرة 200 ميجاوات في منطقة رأس غارب بمحافظة البحر الأحمر (المشار إليها فيما بعد بـ "المشروع").

وتشكل هذه الوثيقة خطة إشراك أصحاب المصلحة التي سينفذها المطور طوال مرحلة التخطيط والبناء والتشغيل وإيقاف التشغيل للمشروع. وتحدد خطة إشراك أصحاب المصلحة نهجاً منظماً لإشراك أصحاب المصلحة من شأنه أن يساعد المطور على بناء علاقة بناءة مع أصحاب المصلحة، ولا سيما المجتمعات المحلية المتأثرة والحفاظ عليها بمرور الوقت. خطة إشراك أصحاب المصلحة هي وثيقة حية سيتم تحديثها طوال فترة إنشاء المشروع وتشغيله وتنفيذه.

يرحب المشروع بالاقترحات الخاصة بتحسين هذا المشروع. يمكن تقديم الاقتراحات عبر معلومات الاتصال بالمطور في نهاية هذه الوثيقة (الفصل 6').

تتضمن هذه الخطة الاستراتيجية الموحدة ما يلي:

- الفصل 1 - يقدم خلفية ومقدمة عن المشروع ومشروع الخطة الاستراتيجية الموحدة;
- الفصل 2 - وصف المشروع: يقدم ملخصاً عن موقع المشروع ومكونات المشروع الرئيسية والجدول الزمني للمشروع وفرص العمل لمرحلة الإنشاء والتشغيل. وأخيراً، يقدم الفصل أيضاً لمحة عامة عن مخاطر وفرص البيئة والصحة والسلامة;
- الفصل 3 - السياق التنظيمي: يسلط الضوء على المتطلبات الرئيسية ذات الصلة بمشاركة أصحاب المصلحة في المشروع لتشمل اللوائح المصرية ومتطلبات أفضل الممارسات الدولية;
- الفصل 4 - تحديد أصحاب المصلحة: يحدد جميع أصحاب المصلحة ذوي الصلة بمرحلة إنشاء وتشغيل المشروع على جميع المستويات الجغرافية لتشمل المستويات الوطنية والإقليمية والمحلية وكذلك المجتمعات المحلية داخل منطقة تأثير المشروع;
- الفصل 5 - ملخص أنشطة إشراك أصحاب المصلحة السابقة: يقدم ملخصاً لأنشطة إشراك أصحاب المصلحة السابقة التي تم تنفيذها للمشروع خلال مرحلة التخطيط والتصميم للمشروع;
- الفصل 6 - استراتيجية وخطة إشراك أصحاب المصلحة: يحدد استراتيجية إشراك كل مجموعة من أصحاب المصلحة لتشمل الهدف من المشاركة وأساليب، وأدوات التواصل والإطار الزمني والمسؤوليات. يوفر الفصل أيضاً تفاصيل الاتصال بالمطور للتواصل مع جميع أصحاب المصلحة المعنيين بالمشروع;
- الفصل 7 - آلية التظلم: يحدد آلية لإدارة ومعالجة أي مخاوف أو شكاوى تتعلق بالمشروع أثناء مرحلة الإنشاء والتشغيل. ويشمل ذلك آلية لأصحاب المصلحة والمجتمعات المحلية وآلية أخرى للعمال.
- الفصل 8 - الرصد والإبلاغ: يحدد متطلبات الرصد والإبلاغ الرئيسية التي تنطبق على تنفيذ الخطة.
- الفصل 9 - الأدوار والمسؤوليات: يحدد أدوار ومسؤوليات المطور والكيانات الأخرى المشاركة في تنفيذ الخطة.

2. وصف المشروع

2.1 موقع المشروع

يقع موقع المشروع داخل محافظة البحر الأحمر، على بعد حوالي 290 كم جنوب شرق العاصمة القاهرة (الشكل 1). وبشكل أكثر تحديداً، يقع موقع المشروع داخل مدينة (أو منطقة) رأس غارب، وبالتالي فهو يخضع إدارياً لمجلس مدينة رأس غارب.

تشمل أقرب مستوطنة مجتمعية رسمية (تابعة لمنطقة رأس غارب) إلى موقع المشروع مستوطنة وادي دارة (تقع على بعد أقل من كيلومتر واحد إلى الجنوب) ومدينة رأس غارب (تقع على بعد حوالي 35 كم إلى الشمال) - راجع الشكل 2 أدناه. تبلغ المساحة الإجمالية للمشروع 38 كم² والتي تم تخصيصها للمطور من قبل هيئة الطاقة الجديدة والمتجددة

لتطوير هذا المشروع. علاوة على ذلك، هناك مستوطنة مجتمعية غير رسمية تعرف باسم رأس شقير تقع على بعد حوالي 8 كم إلى الشمال الشرقي من موقع المشروع. وتستخدم هذه المستوطنة من قبل شركات البترول في المنطقة ك وحدات سكنية/إقامة، ومكاتب، كما تضم بعض المنشآت البترولية. بالإضافة إلى ذلك، من المهم الإشارة إلى أن منطقة المشروع هي جزء من منطقة أكبر تبلغ مساحتها 700 كم2 (يشار إليها فيما بعد باسم "منطقة هيئة الطاقة الجديدة والمتجددة") التي تملكها هيئة الطاقة الجديدة والمتجددة لغرض مشاريع تطوير مزارع الرياح. وتقوم هيئة الطاقة الجديدة والمتجددة بدورها بتخصيص الأراضي للمطورين من القطاع الخاص بموجب اتفاقيات حق الانتفاع بالأراضي. يرجى الرجوع أدناه للاطلاع على موقع منطقة هيئة الطاقة الجديدة والمتجددة بالنسبة لموقع المشروع.



الشكل 1: موقع المشروع بالنسبة إلى العاصمة المصرية



الشكل 2: موقع المشروع

2.2 مكونات المشروع

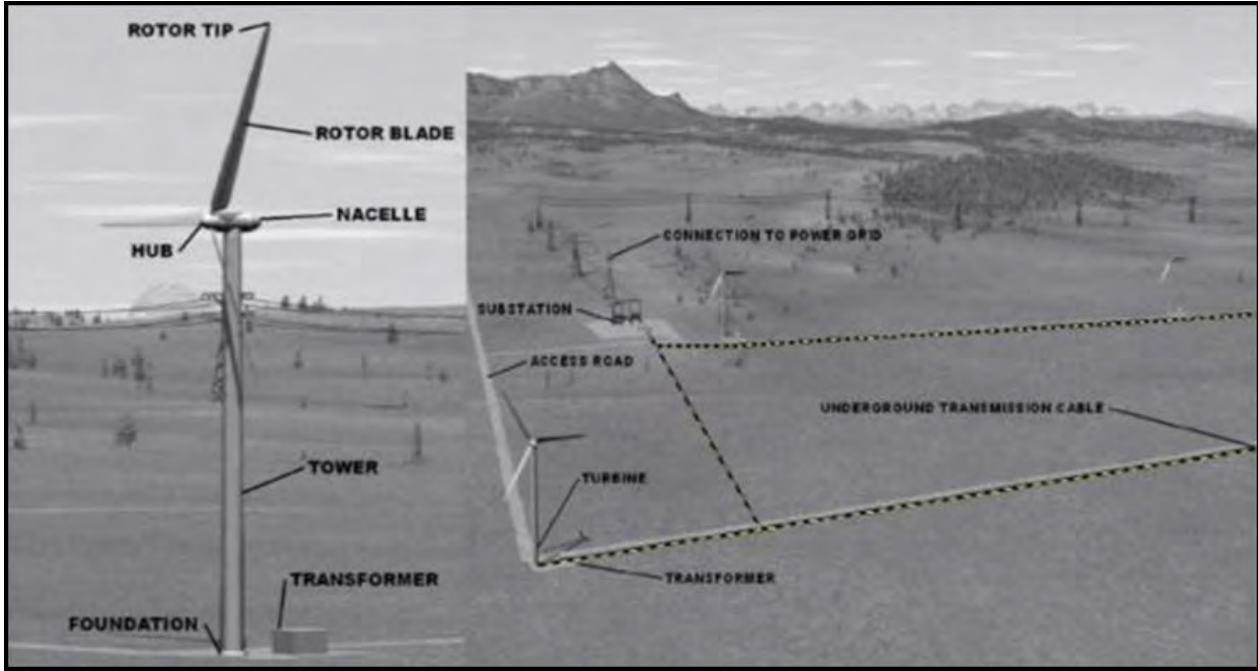
- تعتمد تكنولوجيا توربينات الرياح على حصاد الطاقة الحركية في الرياح (أي حركة الرياح) وتحويلها إلى طاقة ميكانيكية تستخدم بدورها في توليد الكهرباء. وتشمل المكونات الرئيسية للمشروع ما يلي:
- توربينات الرياح: يعرض الشكل 4 أدناه توربينات الرياح النموذجية. وترد مواصفات توربينات الرياح في الجدول أدناه.

الجدول 1: ملخص مواصفات التوربينات

النوع	الوصف
الشركة المصنعة للتوربينات:	انفيجن
سعة التوليد:	8 ميجاوات
ارتفاع المحور:	100 م
قطر الدوار:	171 م
ارتفاع الطرف:	185.5 م
عدد التوربينات:	25

- عناصر البنية التحتية والمرافق الداعمة للمشروع والتي ستشمل:
 - الكابلات التي ستربط التوربينات بمحطة فرعية في الموقع
 - محطة فرعية تقوم بتحويل الناتج من التوربينات إلى جهد كهربائي مناسب للاتصال بالشبكة الوطنية
 - بنية تحتية للمباني في الموقع ستشمل مبنى إداري (مكاتب) ومستودع لتخزين المعدات والآلات
 - شبكة طرق لسهولة الوصول إلى مختلف مكونات المشروع في جميع أنحاء الموقع.

- المرافق المرتبطة بها والتي ستشمل بشكل أساسي خط نقل علوي سيربط من المحطة الفرعية في الموقع بالشبكة الوطنية.



الشكل 3: (أ) المكونات الهيكلية النموذجية لتوربينات الرياح، (ب) المكونات النموذجية لمزرعة الرياح (المصدر: إرشادات البيئة والصحة والسلامة البيئية لطاقة الرياح، مؤسسة التمويل الدولية)

- سيؤدي المشروع إلى آثار بيئية واقتصادية إيجابية حاسمة على المستويين الاستراتيجي والوطني نظراً للتحديات الحالية التي يواجهها قطاع الطاقة في مصر. وتدعم هذه الآثار الإيجابية الأساس المنطقي للمشروع. وتشمل هذه الآثار ما يلي:
- يسمح المشروع بتحقيق تنمية أكثر استدامة ويظهر التزام الحكومة المصرية بتحقيق استراتيجيتها للطاقة وتحقيق الأهداف المحددة لمصادر الطاقة المتجددة؛
- سيساهم المشروع في زيادة أمن الطاقة من خلال الاعتماد على مورد طاقة محلي لا ينضب ومعظمه مستقل عن الاستيراد. من المتوقع أن يوفر المشروع حوالي 1,850 جيجاوات/ساعة من الكهرباء سنوياً، وهو ما يكفي لتزويد أكثر من 675,000 أسرة في مصر بالطاقة؛ و
- توليد الكهرباء من خلال طاقة الرياح خالية نسبياً من التلوث أثناء التشغيل. وبالمقارنة مع الطريقة التقليدية لإنتاج الكهرباء في مصر، من المتوقع أن تقلل الطاقة النظيفة المنتجة من استهلاك الوقود الأحفوري لتوليد الكهرباء، وبالتالي ستساعد في الحد من انبعاثات غازات الاحتباس الحراري وكذلك انبعاثات ملوثات الهواء. ومن المرجح أن يحل المشروع محل أكثر من 877,500 طن متري من ثاني أكسيد الكربون سنوياً.

2.3 مراحل المشروع

- مرحلة التخطيط والتشييد: والتي ستشمل: (1) إعداد التصميم التفصيلي، (2) نقل المكونات إلى الموقع، (3) أنشطة إعداد الموقع (تطهير الأرض والحفريات وما إلى ذلك)، (4) تركيب المكونات
- مرحلة التشغيل: والتي ستشمل التشغيل اليومي العادي لمزرعة الرياح والقيام بأنشطة الصيانة حسب الحاجة.
- مرحلة إيقاف التشغيل (يتم تحديدها لاحقاً): ستشمل تفكيك مكونات المشروع المختلفة في نهاية عمر المشروع.

2.4 نظرة عامة على المخاطر والفرص المحتملة في مجالي البيئة والصحة والسلامة

يقدم الجدول أدناه لمحة عامة عن المخاطر والفرص المحتملة في مجال البيئة والصحة والسلامة المتوقعة خلال مراحل المشروع الرئيسية

المخاطر والفرص المحتملة خلال مرحلة الإنشاءات

السمة / المشكلة	التأثير المحتمل - مرحلة التخطيط والبناء
المناظر الطبيعية والبصرية	التأثيرات البصرية والمناظر الطبيعية بسبب وجود عناصر نموذجية لموقع البناء مثل المعدات والآلات.
استخدام الأراضي	يمكن أن يتعارض المشروع مع الاستخدامات الرسمية المخصصة للأراضي التي حددتها الجهات الحكومية المختلفة.
الجيولوجيا والهيدرولوجيا والهيدروجيولوجيا المائية	احتمالية حدوث مخاطر الفيضانات في منطقة المشروع. خطر تلوث التربة والمياه الجوفية أثناء أنشطة البناء المختلفة من أنشطة التدبير المنزلي غير السليم، وانسكاب المواد الخطرة، والتصرف العشوائي للنفايات ومياه الصرف الصحي.
التنوع البيولوجي	يمكن أن تؤدي الإدارة غير السليمة لأنشطة البناء إلى اضطراب/إتلاف الموائل والحيوانات داخل موقع المشروع.
علم الآثار	يمكن أن تؤدي الإدارة غير السليمة لأنشطة البناء إلى اضطراب/إتلاف البقايا الأثرية التي يمكن أن تكون مدفونة في الأرض (إن وجدت).
جودة الهواء والضوضاء	من المحتمل أن تؤدي أنشطة الإنشاء إلى زيادة مستوى الغبار والجسيمات والانبعاثات الملوثة انبعاثات ضوضاء محتملة إلى البيئة من أنشطة البناء والتي من المحتمل أن تشمل استخدام الآلات والمعدات
البنية التحتية والمرافق	شبكات الطرق - إذا لم تتم إدارة أنشطة نقل مكونات المشروع المختلفة إلى الموقع بشكل صحيح مسبقاً، فقد تنطوي على مخاطر إلحاق الضرر بالطرق الحالية وقد تكون ذات أهمية للسلامة العامة للمستخدمين الآخرين على الطريق. بالإضافة إلى ذلك، إذا لم تتم إدارة أنشطة التخطيط بشكل جيد، فقد يؤدي ذلك إلى إلحاق الضرر/إرباك شبكات الطرق الموجودة في الموقع. الموارد المائية - قد تستلزم متطلبات المشروع من المياه فرض قيود على الموارد الحالية والمستخدمين الحاليين. مرافق النفايات - من المهم التأكد من أن المرافق القائمة ستكون قادرة على التعامل مع كمية النفايات ومياه الصرف الصحي والمواد الخطرة الناتجة عن المشروع خلال مرحلة البناء. روابط الطيران والاتصالات السلكية واللاسلكية والتلفزيون والراديو - قد يؤثر التخطيط غير السليم واختيار موقع المشروع على سلامة الطائرات وأو قد يتداخل مع بعض الإرسال الكهرومغناطيسي المرتبط بالنقل الجوي والاتصالات السلكية واللاسلكية وأنظمة الراديو/التلفزيون في المنطقة.
الصحة والسلامة المهنية	سيكون هناك بعض المخاطر العامة على صحة العمال وسلامتهم من العمل في مواقع البناء، حيث أنه يزيد من خطر الإصابة أو الوفاة بسبب الحوادث.
الصحة والسلامة العامة	يمكن أن يؤدي دخول العاملين غير المصرح لهم إلى مختلف مكونات المشروع (التوربينات والمحطات الفرعية) إلى مخاطر مختلفة على السلامة العامة. يمكن أن يؤدي تدفق العمال إلى بعض التأثيرات على صحة وسلامة وأمن المجتمع المحلي لتشمل خطر الإصابة بالأمراض، والسلوك غير اللائق من قبل العمال تجاه السكان المحليين، وزيادة الرذائل الاجتماعية، وما إلى ذلك. يمكن أن يؤدي السلوك غير اللائق لموظفي الأمن تجاه المجتمعات المحلية إلى الاستياء وعدم الثقة وتفاقم الأحداث
التنمية الاجتماعية والاقتصادية	من المتوقع أن يوفر المشروع كحد أدنى فرص عمل للمجتمعات المحلية. وهذا، إلى حد ما، يمكن أن يساهم في تحسين البيئة المعيشية لسكانها، ورفع مستويات معيشتهم، وتحقيق الرخاء الاجتماعي والاقتصادي للمجتمعات المحلية. من المتوقع أن يوفر المشروع حوالي 450-500 فرصة عمل في ذروته خلال مرحلة الإنشاء. وسيشمل ذلك بشكل رئيسي فرص عمل ماهرة (مهندسين وفنيين واستشاريين ومساحين وغيرهم) وفرص عمل غير ماهرة (عمال بشكل رئيسي ولكن سيضم أيضاً عددًا قليلاً من أفراد الأمن). بناءً على التقييمات الأولية ومشاورات أصحاب المصلحة، يوصى بتحديد الأهداف التالية مرحلة البناء: يهدف المشروع إلى تخصيص ما لا يقل عن 30-40% من فرص العمل للسكان من المجتمعات المحلية، مع إعطاء الأولوية للوظائف التي لا تتطلب مهارات أو شبه ماهرة.

<p>مرحلة التشغيل: بالنسبة للأدوار التشغيلية طويلة الأجل، يلتزم المشروع بتحقيق هدف توظيف 20-25% من أفراد المجتمع المحلي، مع التركيز على الوظائف الفنية والإدارية المدعومة ببرامج تدريبية مصممة خصيصاً.</p> <p>هذه النسب إرشادية وسيتم تنقيحها مع تقدم المشروع وبناءً على مزيد من الحوار مع أصحاب المصلحة المحليين والمقاولين.</p>	
--	--

تُمنح المجتمعات البدوية تقليدياً حقوقاً عرفية في الأراضي في المنطقة. وإذا لم يتم الاعتراف بهذه الحقوق و/أو لم تتم إدارتها بشكل سليم من قبل المشروع، فمن المحتمل أن يؤدي ذلك إلى نشوب نزاعات وخلافات

المخاطر والفرص المحتملة خلال مرحلة التشغيل

السمة / المشكلة	التأثير المحتمل - مرحلة التشغيل
المناظر الطبيعية والبصرية	تتعلق التأثيرات البصرية بالتوربينات نفسها (على سبيل المثال، اللون والارتفاع وعدد التوربينات) المتعلقة بتفاعلها مع طابع المناظر الطبيعية المحيطة.
الجيولوجيا والهيدرولوجيا والجيولوجيا المائية	خطر تلوث التربة والمياه الجوفية أثناء الأنشطة التشغيلية المختلفة من أنشطة التدوير المنزلي غير السليم، وانسكاب المواد الخطرة، والتصريف العشوائي للنفايات ومياه الصرف الصحي.
الحيوانات الطائرة (الطيور)	ترتبط توربينات الرياح بالتأثيرات على الطيور من مخاطر الاصطدام والاصطدام على كل من الطيور المهاجرة والمقيمة التي تحلق في الجو. وتعتمد هذه التأثيرات على عدة عوامل ولكنها يمكن أن تؤثر على مستويات أعداد بعض الأنواع وخاصة تلك التي تتمتع بوضع دولي/وطني حرج من حيث الحفاظ.
الخفافيش	ترتبط التأثيرات المحتملة من المشروع أثناء التشغيل بشكل رئيسي بمخاطر ضربات الخفافيش والاصطدامات مع دوارات توربينات الرياح العاملة.
البنية التحتية والمرافق	الموارد المائية - يمكن أن تنطوي متطلبات المياه للمشروع على قيود على الموارد الحالية والمستخدمين الحاليين.
الصحة والسلامة المهنية	مرافق النفايات - من المهم التأكد من أن المرافق القائمة ستكون قادرة على التعامل مع كمية النفايات ومياه الصرف الصحي والمواد الخطرة الناتجة عن المشروع خلال مرحلة الإنشاء.
الصحة والسلامة العامة	ستكون هناك بعض المخاطر على صحة العمال وسلامتهم أثناء أنشطة تشغيل وصيانة المشروع.
الصحة والسلامة العامة	سينتج عن تشغيل توربينات الرياح ضوضاء من التأثيرات الميكانيكية والهوائية. قد يكون هذا مصدر إزعاج وإزعاج للمستقبلين ويمكن أن يخلق بيئة داخلية مزعجة.
الصحة والسلامة العامة	سيؤدي تشغيل توربينات الرياح إلى إنتاج وميض الظل الذي يمكن أن يكون مصدر إزعاج وإزعاج للمستقبلين ويمكن أن يخلق بيئة داخلية مزعجة.
الصحة والسلامة العامة	يمكن أن يؤدي دخول الأفراد غير المصرح لهم إلى مختلف مكونات المشروع (التوربينات والمحطات الفرعية) إلى مخاطر مختلفة على السلامة العامة.
الصحة والسلامة العامة	يمكن أن يؤدي السلوك غير اللائق لأفراد الأمن تجاه المجتمعات المحلية إلى الاستياء وعدم الثقة وتصاعد الأحداث
الصحة والسلامة العامة	يمكن أن يؤثر بريق الشفرات أو البرج على المستقبلات الحساسة حيث أن انعكاس ضوء الشمس عن شفرة الدوار قد يكون بزاوية باتجاه المستقبلات القريبة.
الصحة والسلامة العامة	يمكن أن يؤدي تعطيل شفرة الدوار إلى "رمي" الشفرة. على الرغم من أن المخاطر الإجمالية لمثل هذه الأحداث منخفضة للغاية، إلا أنها قد تؤثر على السلامة العامة للمستقبلات القريبة.
التنمية الاجتماعية والاقتصادية	من المتوقع أن يوفر المشروع كحد أدنى فرص عمل للمجتمعات المحلية. وهذا، إلى حد ما، يمكن أن يساهم في تحسين البيئة المعيشية لسكانها، ورفع مستويات معيشتهم، وتحقيق الرخاء الاجتماعي والاقتصادي للمجتمعات المحلية. من المتوقع توفير نحو 25 فرصة عمل خلال مرحلة التشغيل لمدة 25 عاماً. وسيشمل ذلك فرص عمل ماهرة (مثل المهندسين والفنيين والموظفين الإداريين وغيرهم) وفرص عمل غير ماهرة (مثل موظفي الأمن والسائقين وغيرهم).

3. السياق التنظيمي

3.1 المتطلبات التشريعية المصرية

يرتبط التشاور مع أصحاب المصلحة وإشراكهم بموجب المتطلبات المصرية، في المقام الأول بدراسة تقييم الأثر البيئي والاجتماعي (ESIA) على النحو المنصوص عليه في "قانون البيئة رقم 4 لعام 1994 وتعديلاته في القانون رقم 9 لعام 2009". ووفقاً لللائحة التنفيذية المحدثة الأخيرة والقرار الوزاري رقم 26 لعام 2016، يصنف نظام تقييم الأثر البيئي والاجتماعي للمشروعات إلى أربع فئات بناءً على مستويات مختلفة من متطلبات تقييم الأثر البيئي والاجتماعي وفقاً لشدة التأثيرات المحتملة وموقع المنشأة وقربها من التجمعات السكنية.

وعلى وجه التحديد، تُصنف مشاريع تطوير مزارع الرياح بشكل عام ضمن "الفئة ج" (المشاريع التي تتطلب دراسة شاملة لتقييم الأثر البيئي والاجتماعي والاقتصادي) والتي تتطلب مشاورات في إطار مرحلتين (2): مرحلة تحديد النطاق ومرحلة التشاور والإفصاح العام.

وينبغي أن تشمل مرحلة تحديد النطاق مشاورات أصحاب المصلحة المستهدفين مع أصحاب المصلحة الرئيسيين ذوي الصلة بالمشروع، في حين يجب أن تشمل مشاورات الإفصاح العام الجهات التالية:

- ممثلو جهاز شؤون البيئة المصرية

- الجهات الحكومية ذات الصلة

- ممثلو المحافظة والوحدات المحلية التي يقع فيها المشروع.

- المجموعات المتضررة بما في ذلك الشركات والمجتمعات المحلية

- المنظمات غير الحكومية ومجموعات المجتمع المدني

وتحدد منهجية المبادئ التوجيهية لتقييم الأثر البيئي والتقييم البيئي للمواد التالية التي تغطي المبادئ التوجيهية لإجراء المشاورات العامة كجزء من دراسة تقييم الأثر البيئي والتقييم الاقتصادي والاجتماعي.

- الفقرة 6.4.3.1 نطاق الاستشارة العامة

- الفقرة 6.4.3.2 الفقرة 6.4.3.2 منهجية الاستشارة العامة

- الفقرة 6.4.3.3 الفقرة 6.4.3.3 توثيق نتائج الاستشارة العامة

- الفقرة 7 الفقرة 7 متطلبات ونطاق الإفصاح العام

3.2 متطلبات المقرضين في مجال البيئة والصحة والسلامة

سيسعى المطور للحصول على تمويل للمشروع من المؤسسات المالية الدولية. لذلك، يرغب المطور في تصميم المشروع وإدارته وفقاً للممارسات والمعايير الدولية الجيدة في هذا المجال. تفي هذه الخطة الاستراتيجية الطوعية بمتطلبات أفضل الممارسات الدولية لتشمل متطلبات البيئة والصحة والسلامة ذات الصلة لمؤسسة التمويل الدولية.

مؤسسة التمويل الدولية

أصبحت سياسة مؤسسة التمويل الدولية بشأن الاستدامة الاجتماعية والبيئية، بما في ذلك معايير الأداء الخاصة بمؤسسة التمويل الدولية، المعيار الدولي الفعلي للأداء البيئي والاجتماعي لتمويل المشاريع. تشكل معايير الأداء الخاصة بمؤسسة التمويل الدولية جزءاً من إطار الاستدامة الخاص بها، حيث يحدد "معايير الأداء رقم 1 لمؤسسة التمويل الدولية بشأن تقييم وإدارة المخاطر والآثار البيئية والاجتماعية" (مؤسسة التمويل الدولية، 2012) التوصيات التالية لإشراك أصحاب المصلحة:

- إشراك أصحاب المصلحة هو عملية مستمرة قد تشمل، بدرجات متفاوتة، العناصر التالية: تحليل وتخطيط أصحاب المصلحة، والإفصاح عن المعلومات ونشرها، والتشاور والمشاركة، وآلية التظلم، وإعداد التقارير المستمرة للمجتمعات المتضررة.

- أصحاب المصلحة في المشروع هم أولئك الأشخاص أو المجموعات الذين:

- o المتأثرون بشكل مباشر و/أو غير مباشر بالمشروع (أو عمليات الشركة)

- o لديهم "مصالح" في المشروع أو الشركة الأم التي تحددهم كأصحاب مصلحة

- o لديهم القدرة على التأثير على نتائج المشروع أو عمليات الشركة.

- خطة إشراك أصحاب المصلحة التي تتناسب مع مخاطر المشروع وآثاره ويتم تطويرها وتكييفها مع خصائص ومصالح المجتمعات المتأثرة وسيتم تنفيذها وفقاً لذلك.

- سيتم تزويد المجتمعات المتأثرة بإمكانية الوصول إلى المعلومات ذات الصلة حول: (1) الغرض من المشروع وطبيعته وحجمه؛ (2) مدة أنشطة المشروع المقترحة؛ (3) أي مخاطر وآثار محتملة على هذه المجتمعات وتدابير التخفيف ذات الصلة؛ (4) عملية إشراك أصحاب المصلحة المتوخاة؛ (5) آلية التظلم.

- عندما تكون المجتمعات المحلية المتضررة عرضة لمخاطر محددة وآثار ضارة ناجمة عن مشروع ما، يتم إجراء عملية تشاور بطريقة تتيح للمجتمعات المحلية المتضررة فرصاً للتعبير عن آرائها بشأن مخاطر المشروع وآثاره وتدابير التخفيف من حدته، وتتيح للعميل النظر فيها والرد عليها. ويرد مزيد من الشرح لمصطلح "التشاور الفعال" أو "التشاور الهادف" في الفقرة 30 من PS1.
- يجب أن يتناسب مدى ودرجة المشاركة مع مخاطر المشروع وآثاره السلبية والمخاوف التي تثيرها المجتمعات المتضررة.
- سيتم تصميم عملية التشاور بما يتناسب مع التفضيلات اللغوية للمجتمعات المتضررة، وعملية صنع القرار لديها، واحتياجات الفئات المحرومة أو الضعيفة.
- بالنسبة للمشاريع التي يحتمل أن تكون لها آثار ضارة كبيرة، سيجري العميل عملية تشاور ومشاركة مستنيرة تؤدي إلى مشاركة المجتمعات المتضررة عن علم.
- سيتم إنشاء آلية تظلم لتلقي وتسهيل حل شواغل وتظلمات المجتمعات المتضررة بشأن الأداء البيئي والاجتماعي للعميل.

متطلبات أداء البنك الأوروبي للإنشاء والتعمير (العلاقات العامة)

- ستتبع خطة تنفيذ المشروع أيضاً متطلبات البنك الأوروبي لإعادة الإعمار والتنمية فيما يتعلق بعملية إشراك أصحاب المصلحة وأنشطتهم. وتحدد "العلاقات العامة 10: الإفصاح عن المعلومات وإشراك أصحاب المصلحة" للبنك الأوروبي لإعادة الإعمار والتنمية المتطلبات التالية لإشراك أصحاب المصلحة أثناء إعداد المشروع:
- يجب وضع خطة إشراك أصحاب المصلحة (SEP) وتنفيذها للمشاريع التي من المحتمل أن يكون لها آثار ومشاكل بيئية أو اجتماعية ضارة، مصممة خصيصاً لمراعاة الخصائص والمصالح الرئيسية للأطراف المتأثرة والأطراف المعنية الأخرى.
 - تتمثل الخطوة الأولى في المشاركة الناجحة لأصحاب المصلحة في قيام العميل بتحديد مختلف الأفراد أو المجموعات الذين (1) يتأثرون أو يحتمل أن يتأثروا (بشكل مباشر أو غير مباشر) بالمشروع ("الأطراف المتأثرة")، أو (2) قد يكون لهم مصلحة في المشروع ("الأطراف المعنية الأخرى"). يجب أن تركز موارد المعلومات العامة والتشاور على الأطراف المتأثرة، في المقام الأول.
 - كجزء من عملية تحديد أصحاب المصلحة، سيقوم العميل بتحديد الأفراد والمجموعات التي قد تتأثر بشكل متباين أو غير متناسب بالمشروع بسبب وضعهم المحروم أو الضعيف. سيحدد العميل أيضاً كيفية تأثر أصحاب المصلحة ومدى التأثيرات المحتملة (الفعلية أو المتصورة). عندما تكون التأثيرات متصورة، قد تكون هناك حاجة إلى تواصل إضافي لتوفير المعلومات والطمأنة بشأن مستوى التأثيرات المقدرة. يجب تضمين مستوى كافٍ من التفاصيل في تحديد أصحاب المصلحة وتحليلهم لتمكين البنك من تحديد مستوى التواصل المناسب للمشروع قيد النظر. يعتبر الموظفون دائماً من أصحاب المصلحة 2.
 - سيقوم العميل بإبلاغ البنك الأوروبي للإنشاء والتعمير بكيفية التعامل مع أصحاب المصلحة المحددين طوال فترة إعداد المشروع وتنفيذه، بما في ذلك نوع إجراءات التظلم المتبعة.

تنص الممارسات الدولية الجيدة بين المؤسسات المالية الدولية على أن جميع القوى العاملة في المشروع - لا سيما خلال مرحلة البناء، على سبيل المثال جميع العمال الذين يستخدمهم مقاول الهندسة والمشتريات والبناء والمقاولون من الباطن - يعتبرون مجموعة رئيسية من أصحاب المصلحة.*

4. تحديد أصحاب المصلحة

يتضمن هذا الفصل تحديد أصحاب المصلحة ذوي الصلة بالمشروع، كما يقدم خريطة لأصحاب المصلحة.

4.1 تحديد أصحاب المصلحة

من أجل تصميم وعملية المشاركة مع أصحاب المصلحة، تم تحديد العديد من مجموعات أصحاب المصلحة التي قد تكون مهمة و/أو متأثرة بتطوير المشروع وتنفيذه. هناك العديد من الفئات الاجتماعية التي لها مصلحة في المشروع على مستويات مختلفة. ويمكن وصف هذه الفئات على النحو التالي:

1. الأشخاص والمجموعات التي ستتأثر بشكل مباشر أو غير مباشر بالمشروع (مثل المجتمعات المحلية)؛
2. الأشخاص والمجموعات الذين قد يشاركون في تنفيذ المشروع (مثل المستثمرين والمقرضين)؛

3. الأشخاص والمجموعات الذين قد لا يتأثرون بتطوير المشروع في حد ذاته ولكن قد يكون لديهم إمكانية التأثير واتخاذ القرارات بشأن تنفيذ المشروع (مثل الوزارات أو الهيئات التنظيمية).

ترد الفئات الرئيسية لأصحاب المصلحة الذين تم تحديدهم حتى الآن في الجدول أدناه. هذه الوثيقة هي وثيقة حية وسيتم تحديثها وتعديلها أثناء تطوير المشروع ونتيجة لتنفيذه مع مختلف أصحاب المصلحة المحددين في جميع أنحاء على النحو المبين أدناه.

المجموعات الضعيفة

تشمل قائمة أصحاب المصلحة أيضاً المجموعات الضعيفة وتعريف بأنها المجموعات التي من المتوقع أن تتأثر بشكل غير متناسب بتأثيرات المشروع بسبب العرق أو اللون أو الجنس أو اللغة أو الدين أو الرأي السياسي أو الأصل القومي أو الاجتماعي أو الجنس أو العرق أو الثقافة أو الإعاقة الجسدية أو العقلية وغيرها. المجموعات الضعيفة هي مجموعات ضعيفة خاصة بالمشروع وتعتمد على مجموعة من القضايا التي يجب فهمها مثل موقع المشروع والسياق الاجتماعي والاقتصادي والديموغرافي، فضلاً عن طبيعة المشروع ونوع الآثار المتوقعة. تم تحديد الفئات الضعيفة في هذا السياق لتشمل:

- الفئات النسائية في المجتمع المحلي. يمكن أن تحد الأعراف الثقافية في مصر وداخل المجتمعات المحلية على وجه التحديد من مشاركتهن في صنع القرار بشكل عام وكذلك فرص عملهن مقارنة بنظرائهن من الرجال.
- مجموعات المعاقين: تعتبر من الفئات الضعيفة بسبب إعاقتهن الجسدية بشكل رئيسي مما قد يحد من وصولهم إلى المعلومات المتعلقة بالمشروع.
- مجموعات كبار السن: تعتبر من الفئات الضعيفة بشكل رئيسي بسبب محدودية العمر التي يمكن أن تحد من وصولهم إلى المعلومات عن المشروع.
- العمال العرضيين وعمال اليومية: يعتبرون من الفئات الضعيفة بشكل رئيسي بسبب عدم وجود عقود عمل - لا تقدم عادةً لهذه الفئات - أي مشاكل تتعلق بالصحة والسلامة أو انتهاك حقوق العمال أو ظروف العمل دون المستوى المطلوب ستؤثر على هذه الفئات بشكل غير متناسب.

ونظراً لطبيعة المشروع وموقعه، لا توجد فئات إضافية تعتبر من الفئات الضعيفة التي تتطلب مراعاة خاصة خلال عملية التشاور.

المجموعات النسائية في المجتمعات المحلية، لهذه المجموعات مصلحة راسخة في المشروع نظراً لإمكانياتها في توفير فرص عمل. إضافةً إلى ذلك، قد تتأثر هذه المجموعات بآثار سلبية محتملة أخرى (مثل تدفق العمال، والعنف والتحرش القائم على النوع الاجتماعي، إلخ). وقد تمت مناقشة هذه الآثار وتحديدها في دراسة تقييم الأثر البيئي والاجتماعي.

المجموعات البدوية: المجموعة البدوية الرئيسية المعروفة في المنطقة هي قبيلة المعزة، وتحديدًا عائلة الحمادين من قبيلة المعزة. على الرغم من أنهم لا يقيمون ضمن موقع المشروع، إلا أنهم يمتلكون ملكية/سيطرةً عرفيةً على موقع المشروع والأراضي المحيطة به، وهي ما يُعرف بـ "العقود العرفية" و"نظام الغفرة". تُسهم هذه القبائل في توفير الأمن والحماية، وقد يكون لها أيضاً مصلحة في فرص العمل والتوريد (مثل حراس الأمن، وتوفير المواد الخام، وتوفير الإمدادات الغذائية والمياه للعمال، إلخ).

سكان رأس شقير، الواقعة على بُعد حوالي 8 كيلومترات شمال شرق موقع المشروع. تستخدم شركات البترول هذه المنطقة كوحدات سكنية ومكاتب، كما تضم بعض المرافق البترولية. لا يُتوقع حدوث أي آثار جوهريّة على رأس شقير، وقد يكون لديهم مصلحة في الحصول على معلومات مُحدثة عن المشروع بشكل عام.

القوى العاملة في المشروع - بما في ذلك المقاولون من الباطن، والعمال المعينون محلياً كعمال مؤقتين أو عمال مياومة. لا سيما وأن العمال المحليين هم حلقة الوصل المباشرة بين المشروع ومجتمعات رأس غارب ووادي دارة والبدو.

1. أصحاب المصلحة الذين قد يشاركون في تنفيذ المشروع

المستثمر/المقرض: الجهات التي ستُمَوِّل تطوير المشروع. وتهتم هذه الجهات تحديداً بضمان تطوير المشروع وتنفيذه وفقاً لمتطلباتها ومعاييرها البيئية والاجتماعية، وستراقب امتثال المشروع لهذه المتطلبات.

العمال: يشمل ذلك جميع القوى العاملة في المشروع بما في ذلك على سبيل المثال لا الحصر العمال من فريق المطور، والعمال من مقاول الهندسة والتوريد والبناء، ومشغل المشروع وأي مقاولين من الباطن مشاركين.

2. أصحاب المصلحة الذين قد يكون لديهم إمكانية التأثير واتخاذ القرارات بشأن تنفيذ المشروع و/أو قد يكون لديهم مصلحة في المشروع

الحكومة المركزية

<p><u>جهاز شؤون البيئة المصري: (EEAA)</u> هيئة حكومية تُنظّم الإدارة البيئية. ويشمل ذلك، بالنسبة لهذا المشروع، مراجعة واعتماد دراسة تقييم الأثر البيئي والاجتماعي، وإصدار التصريح البيئي، ومراقبة تنفيذ خطة الإدارة البيئية والاجتماعية (ESMP)، والامتثال للشروط الأخرى، حسب الاقتضاء.</p>
<p><u>الشركة المصرية لنقل الكهرباء: (EETC)</u> الجهة المُشترية والهيئة التي وقّعت اتفاقية شراء الطاقة (PPA) مع المُطوّر. وستكون مسؤولة أيضًا عن تصميم وبناء وتشغيل مرافق الربط الكهربائي المُرتبطة (مثل خطوط النقل الهوائية).</p>
<p><u>هيئة الطاقة الجديدة والمتجددة: (NREA)</u> جهة التنسيق الوطنية لتوسيع نطاق جهود تطوير تقنيات الطاقة المتجددة في مصر بالتنسيق مع المؤسسات الوطنية المعنية الأخرى. بالإضافة إلى ذلك، تُعد هيئة الطاقة الجديدة والمتجددة الجهة المسؤولة عن تخصيص الأرض لتطوير المشروع.</p>
<p><u>وزارة القوى العاملة:</u> الجهة الحكومية الرسمية المسؤولة عن وضع سياسات وتشريعات العمل، بالإضافة إلى ضمان حماية حقوق العمال وظروف العمل. ولها مصلحة راسخة في ضمان الحفاظ على حقوق العمال وظروف العمل المناسبة للمشروع وفقًا للقوانين واللوائح المصرية. وزارة الطيران المدني: الجهة الحكومية الرسمية المسؤولة عن إدارة الطيران المدني في مصر، والمسؤولة عن إصدار تصاريح المشاريع ذات الارتفاعات المحددة.</p>
<p><u>هيئة عمليات القوات المسلحة:</u> الجهة الحكومية الرسمية المسؤولة عن إدارة الطيران العسكري في مصر، والمسؤولة عن إصدار تصاريح المشاريع ذات الارتفاعات المحددة.</p>
<p><u>وزارة السياحة والآثار:</u> الوزارة هي الجهة المسؤولة عن حفظ وحماية التراث والتاريخ القديم لمصر، والتي تعمل تحت إشرافها جميع مكاتب التفتيش في المحافظات.</p>
<p><u>جهاز شؤون البيئة المصري: (EEAA)</u> هيئة حكومية تُنظّم الإدارة البيئية. ويشمل ذلك، بالنسبة لهذا المشروع، مراجعة واعتماد دراسة تقييم الأثر البيئي والاجتماعي، وإصدار التصريح البيئي، ومراقبة تنفيذ خطة الإدارة البيئية والاجتماعية (ESMP)، والامتثال للشروط الأخرى، حسب الاقتضاء.</p>
<p><u>وزارة الداخلية:</u> تتولى الوزارة مسؤولية الأمن الوطني والمحلي، واعتماد خطط الطوارئ ومكافحة الحرائق للمنشآت/المشاريع.</p>
<p><u>الشركة العامة للبترول:</u> شركة وطنية مملوكة للدولة تعمل في مجال استكشاف وإنتاج وتطوير الهيدروكربونات، وتتولى إدارة أنشطة استكشاف وإنتاج النفط والغاز نيابةً عن الدولة. وهي إحدى الشركات التابعة لوزارة البترول. ولها حق امتياز التنقيب عن البترول في بعض أجزاء منطقة المشروع والمناطق المجاورة، وتمثل النشاط الاستثماري الرئيسي في منطقة المشروع.</p>
<p><u>الجهاز القومي لتنظيم الاتصالات:</u> مسؤول عن التنظيم والإدارة الشاملة لقطاع الاتصالات في مصر، بما في ذلك التواصل مع شركات الاتصالات وعناصر بنيتها التحتية، مثل أبراج البث. ونظرًا لاحتمالية تأثير المشروع على هذه العناصر، يلزم الحصول على الموافقات اللازمة.</p>
<p><u>مشغلو الاتصالات:</u> يمكنهم امتلاك وتشغيل البنية التحتية للاتصالات في المنطقة، ويشمل ذلك بشكل رئيسي شركات أورانج واتصالات وفودافون. ونظرًا لاحتمالية تأثير المشروع على هذه العناصر، يلزم الحصول على الموافقات اللازمة.</p>
<p><u>اتحاد الإذاعة والتلفزيون:</u> مسؤول عن التنظيم والإدارة الشاملة لقطاع الإذاعة والتلفزيون في مصر، بما في ذلك عناصر بنيته التحتية. ونظرًا لاحتمالية تأثير المشروع على هذه العناصر، يلزم الحصول على الموافقات اللازمة.</p>
<p>الوكالات الحكومية المحلية</p>
<p><u>محافظة البحر الأحمر:</u> يتمثل الدور الرئيسي للمحافظة في دعم المشروع من جميع جوانبه، بما في ذلك توفير التصاريح اللازمة. تشمل الإدارات الرئيسية للمحافظة ذات الصلة بالمشروع ما يلي:</p>

<ul style="list-style-type: none"> - إدارة البيئة، وهي مسؤولة عن مراقبة الامتثال للمتطلبات البيئية بالتعاون مع جهاز شئون البيئة؛ - مكتب العمل، وهو المسؤول عن الإدارة العامة للقوى العاملة في محافظة البحر الأحمر، ومراقبة التوظيف في مشاريع التنمية داخل المحافظة، ومتابعة شكاوى العمال، وغيرها؛ - مديرية الطرق: مسؤولة عن خدمات وتطوير الطرق الخارجية في المحافظة، وإصدار تصاريح أي أعمال إنشاء عليها. - مديرية الصحة العامة: توفير الخدمات والمرافق الصحية للمديريات المحلية، وضمان الصحة والسلامة العامة للمجتمع المحلي. 	
<p>المجلس المحلي لمدينة رأس غارب: يتمثل دوره الرئيسي في دعم المشروع من جميع الجوانب، بما في ذلك توفير التصاريح اللازمة. بالإضافة إلى ذلك، يتولى المجلس مسؤولية الإشراف والمتابعة لرصد الامتثال للمتطلبات البيئية، بالتعاون مع جهاز شئون البيئة ومحافظة البحر الأحمر، كما يتحمل المسؤولية الكاملة عن إدارة النفايات الصلبة والتخلص منها ضمن نطاق نفوذه.</p>	
<p>مديرية التضامن الاجتماعي برأس غارب: جهة حكومية رسمية تُعنى بالإدارة العامة وتنظيم وتسجيل جمعيات المجتمع المحلي والمؤسسات والمنظمات غير الحكومية. وقد يكون لها مصلحة في الحصول على تحديثات حول فرص العمل والمشتريات التي يوفرها المطور، بالإضافة إلى أي برامج للمسؤولية الاجتماعية.</p>	
<p>شركة مياه وصرف صحي البحر الأحمر: جهة رسمية مسؤولة عن إدارة المياه والصرف الصحي داخل المحافظة. بالإضافة إلى ذلك، ستكون الجهة المسؤولة عن توفير احتياجات المشروع من المياه والتخلص من مياه الصرف الصحي.</p>	
<p>مكتب مفتشي الآثار بمحافظة البحر الأحمر: جهة حكومية رسمية تُمثل وزارة الآثار في محافظة البحر الأحمر. وسيكونون مسؤولين عن حماية وإدارة الموارد الأثرية والتراثية الثقافية في المنطقة بالإضافة إلى تنفيذ إجراءات العثور على الآثار عن طريق مشاريع التنمية.</p>	
<p>المنظمات غير الحكومية والمنظمات الأخرى</p>	
<p>المنظمات غير الحكومية هي منظمات ذات اهتمام مباشر بالمشروع، وقد تمتلك بيانات أو رؤى مفيدة حول القضايا المحلية ذات الصلة بالمشروع. كما يمكن لهذه المنظمات التأثير على آراء الآخرين بشأن المشروع، على الصعيدين الوطني والدولي، وبشكل عام، تتولى المنظمات غير الحكومية مسؤولية مشاركة المعلومات مع المجتمع. فيما يلي ملخص لأهم المنظمات غير الحكومية النشطة في هذا المجال.</p>	
النطاق	المنظمات غير الحكومية / المنظمات المجتمعية
التنمية الاجتماعية	جمعية عربان الصحراء
حماية البيئة	جمعية الحفاظ على البيئة في البحر الأحمر (هيبكا)
الخدمات الاجتماعية والثقافية	السياحة البيئية في البحر الأحمر
حماية البيئة	حماية البيئة في البحر الأحمر
تنمية المجتمع	جمعية أبناء العباددة في رأس غارب
الخدمات الاجتماعية والأسرية	جمعية رسالة
الخدمات الاجتماعية والأسرية	جمعية الفردوس
تنمية المجتمع	الهلال الأحمر المصري
<p>منظمة حماية الطبيعة المصرية: (NCE) تُعتبر هذه المنظمة من أهم المنظمات غير الحكومية في مصر، وهي تُعنى بحماية التنوع البيولوجي والحفاظ عليه. كما أنها الشريك المصري لمنظمة حياة الطيور الدولية. وللمنظمة مصلحة راسخة في آثار</p>	

المشروع على التنوع البيولوجي بشكل عام، وعلى الطيور بشكل خاص، ولديها برامج رئيسية للتخفيف من آثاره ورصدها سيتم تنفيذها.
مقدمو الخدمات التعليمية (وخاصة معاهد التدريب التقني/المهني): تُقدم هذه الخدمات المعرفة والمهارات اللازمة لمختلف المهن، بما في ذلك مصادر الطاقة المتجددة والطاقة الشمسية تحديداً، من خلال عمليات تعليمية رسمية وغير رسمية. ويمكن مراجعة وتنقيح المناهج التعليمية في مرحلتي البكالوريوس والدراسات العليا، أو التعليم والتدريب التقني والمهني، بما يتوافق مع متطلبات السوق والقوى العاملة.
وسائل الإعلام (الصحف، التلفزيون، الإنترنت): يُمكنها الكشف عن المعلومات والتحديات المُحتملة حول المشروع.
المركز الإقليمي للطاقة المتجددة وكفاءة الطاقة: (RCREEE) مسؤول عن إدارة جوانب مُعينة من عملية التطوير الشاملة نيابةً عن المُطور. يتضمن ذلك تحديداً الإدارة الشاملة لعملية تقييم الأثر البيئي والاجتماعي مع الاستشاري. إضافةً إلى ذلك، خلال مرحلة التشغيل، سيكون المركز الإقليمي للطاقة المتجددة وكفاءة الطاقة مسؤولاً بشكل خاص عن تنفيذ خطة الإدارة الفعالة لتوريبينات الرياح.(ATMP)

رسم خريطة أصحاب المصلحة

إضافةً إلى ما سبق، أُجري تحليلٌ أوليٌّ لأصحاب المصلحة أدناه لتوضيح اهتمامهم بالمشروع وقدرتهم على التأثير في تطويره. وبناءً على ذلك، تم تحديد قائمة جهات اتصال ذات أولوية.

يشير التقييم المرتفع لقائمة جهات الاتصال ذات الأولوية إلى أهمية التشاور والمشاركة المستمرين والمنتظمين. من ناحية أخرى، لا يقلل التقييم المتوسط لقائمة جهات الاتصال ذات الأولوية من أهمية الجهة كجهة معنية، ولكنه يشير إلى أن مشاركتها مطلوبة في مراحل أو معالم محددة من المشروع (أي عندما يتم تفعيل مشاركة هذه الجهات لغرض محدد مثل الحصول على خدمة محددة).

يتم بعد ذلك تحديد أصحاب المصلحة في المشروع في "الجدول 3: التحليل الأولي لأصحاب المصلحة وقائمة جهات الاتصال ذات الأولوية للمشروع" بناءً على طريقة التقييم التالية:

مستوى التأثير

- مرتفع = ٣
 - متوسط = ٢
 - منخفض = ١
- مستوى الفائدة

- مرتفع = ٣
 - متوسط = ٢
 - منخفض = ١
- القدرة على التأثير

- مرتفع = ٣
- متوسط = ٢
- منخفض = ١

بناءً على ما سبق، تُحدد الأولوية بناءً على إضافة مستوى الاهتمام والقدرة على التأثير كما يلي:

- مرتفع = ٨ أو ٩
- متوسط = ٦ - ٨
- منخفض = ٣ - ٥

الأولوية		القدرة على التأثير			مستوى الفائدة		
المستوى	الإجمالي	مرتفع	متوسط	منخفض	مرتفع	متوسط	منخفض

الجدول 3: التحليل الأولي لأصحاب المصلحة وقائمة جهات الاتصال ذات الأولوية للمشروع

#	مجموعة أصحاب المصلحة	مستوى الاهتمام			القدرة على التأثير			أولوية		
		قليل	متوسطة	عالي	قليل	متوسطة	عالي	قليل	متوسطة	عالي
.1	أصحاب المصلحة الذين قد يتأثرون بالمشروع بشكل مباشر أو غير مباشر									
	المجتمع المحلي القريب من رأس غارب بما في ذلك مجموعات النساء			√			√			√
	التجمعات البدوية في المنطقة العامة التي يقع فيها المشروع			√			√			√
	سكان رأس شقير			√			√			√
	قوة العمل في المشروع - المقاولون من الباطن، و"العمال المؤقتون" و"عمال اليوم"			√			√			√
.2	الأطراف المهمة/أصحاب المصلحة الثانويين									
	المؤسسات المالية الدولية والمستثمرون		√			√			√	
	المقاول (المهندسين والعمال)			√			√			√
	الحكومة الوطنية وسلطات التصاريح									
	- وزارة البيئة – جهاز شؤون البيئة المصري			√			√			√
	- مكتب البيئة بالمحافظة			√		√			√	
	- الشركة المصرية لنقل الكهرباء		√			√			√	
	- هيئة الطاقة الجديدة والمتجددة		√			√			√	
	- وزارة الداخلية		√				√		√	
	- الشركة العامة للبترول		√		√				√	
	- وزارة الطيران المدني		√				√		√	
	- هيئة عمليات القوات المسلحة		√				√		√	
	- الهيئة القومية لتنظيم الاتصالات		√			√			√	
	- مشغلي الاتصالات		√			√			√	
	- اتحاد الإذاعة والتلفزيون		√			√			√	
	- محافظة البحر الأحمر		√				√		√	
	- مجلس مدينة رأس غارب		√			√			√	
	- شركة المياه والصرف الصحي	√				√			√	
	- مديرية الصحة العامة بمحافظة البحر الأحمر	√			√			√		
	- مكتب العمل بمحافظة البحر الأحمر			√		√			√	
	- مكتب مفتش آثار البحر الأحمر		√			√			√	
	- مديرية الطرق بمحافظة البحر الأحمر	√			√			√		
	- المنظمات غير الحكومية والمنظمات المجتمعية			√		√			√	
	- مقدمي التعليم (وخاصة معاهد التدريب التقني/المهني)		√			√			√	
	- وسائل الإعلام: الصحف والتلفزيون والإنترنت		√			√			√	
	- أعضاء المجتمع الآخرين على المستوى الوطني	√			√			√		

		.3

		4.
	-	
	-	
	-	
	-	
	-	
	-	
	-	
	-	
	-	
	-	
	-	
	-	
	-	
	-	
	-	
	-	
	-	
	-	
	-	
	-	
	-	
	-	
	-	
	-	
	-	

ملخص أنشطة إشراك أصحاب المصلحة السابقة

1.

يقدم الجدول أدناه ملخصًا لجميع الجهات المعنية التي تمت استشارتها وإشراكها سابقًا طوال فترة المشروع - وذلك بشكل أساسي كجزء من دراسة تقييم الأثر البيئي والاجتماعي التي أجريت لموقع المشروع في أبريل/نيسان ومايو/أيار 2022، والتي لا تزال قيد الإعداد. أجرى الاستشاري جولة تشاور مع مختلف الجهات المعنية في عام 2022، وراجع نتائج هذه الأنشطة، وأجريت جولة تشاور ثانية في أكتوبر/تشرين الأول ونوفمبر/تشرين الثاني 2024 لتقديم تحديثات حول نهج المطور تجاه موقع المشروع.

يقدم الجدول ملخصًا لمجموعات الجهات المعنية التي تمت مناقشتها، والهدف الرئيسي والنتيجة المرجوة.

كان الهدف من هذه المشاورات هو:

- تقديم المشروع (الأساس المنطقي، الهدف، الموقع، المكونات الرئيسية، إلخ).
- شرح ومناقشة المنهجية العامة لدراسة تقييم الأثر البيئي والاجتماعي
- شرح ومناقشة التأثيرات الرئيسية المتوقعة حسب الاقتضاء
- تحديد وتحديد المتطلبات الإضافية أو القضايا الرئيسية المثيرة للقلق التي يجب أخذها في الاعتبار في دراسة تقييم الأثر البيئي والاجتماعي

خلال المشاورات، أُعدت نشرة ووُزعت على هذه المجموعات المعنية، متضمنةً معلوماتٍ أساسية، تشمل على سبيل المثال لا الحصر، مبررات المشروع، وموقعه ومحيطه، ومكوناته الرئيسية، وأنشطته، وغيرها مما ينطبق. تجدون النشرة في الملحق 5.

يُقدّم الجدول أدناه ملخصًا لنتائج مشاورات أصحاب المصلحة التي أُجريت، كما يُقدّم الجدول القضايا والآثار الاجتماعية التي نوقشت خلال تحديثات المشاورات لعام 2024 مع مجلس مدينة رأس غارب، والوحدة المحلية لوادي دارة، والتجمعات البدوية، والتي تُعدّ بالغة الأهمية في خطط بناء المشروع وإدارة الصحة والسلامة والبيئة.

جلسة تشاورية عامة - تقييم الأثر البيئي والاجتماعي

بمجرد الانتهاء من إعداد مسودة تقييم الأثر البيئي والاجتماعي، ستُعقد جلسة تشاورية عامة في مدينة رأس غارب بمحافظة البحر الأحمر. الهدف العام من الجلسة هو عرض نتائج واستنتاجات دراسات تقييم الأثر البيئي والاجتماعي لإتاحة الفرصة لأصحاب المصلحة المهتمين (بما في ذلك المجتمعات المحلية) للتعليق على نطاق العمل المُنجز.

ووفقًا لمتطلبات جهاز شئون البيئة، ستكون الجلسة "مفتوحة" لحضور أي جهة/شخص، وسيتم الإعلان عنها عبر منصات مناسبة (بما في ذلك إعلانات الصحف) قبل أسبوعين على الأقل من موعد الجلسة. بالإضافة إلى ذلك، سيتم توجيه دعوات محددة إلى قائمة المدعوين الذين سيتم تحديدهم بشكل مشترك بالتنسيق بين جهاز شئون البيئة والمركز الإقليمي للطاقة المتجددة وكفاءة الطاقة ومستشار تقييم الأثر البيئي والاجتماعي، وتشمل: (أ) المقر الرئيسي لجهاز شئون البيئة وفرعه الإقليمي؛ (ب) هيئة الطاقة الجديدة والمتجددة؛ (ج) الشركة المصرية لنقل الكهرباء؛ (د) الجهات الحكومية المحلية في محافظة البحر الأحمر ورأس غارب؛ (هـ) المنظمات غير الحكومية؛ (و) ممثلو المجتمع المحلي؛ وغيرهم.

الجدول 4: ملخص المشاورات التي أجريت خلال عملية تقييم الأثر البيئي والاجتماعي

رقم	الهيئة	الهدف	النتائج
1	هيئة شئون البيئة المصرية	مقدمة عن المشروع وموقعه، ومناقشة المنهجية الشاملة لتقييم الأثر البيئي والاجتماعي، والتأثيرات المتوقعة الرئيسية، وتحديد أي قضايا رئيسية مثيرة للقلق و/أو متطلبات إضافية يجب مراعاتها كجزء من الدراسة أو تقييم الأثر البيئي والاجتماعي.	<p>عُقد اجتماع مع السيد ماهر محمود، رئيس الفرع الإقليمي لجهاز شئون البيئة بمحافظة البحر الأحمر. ومن أهم النقاط التي تمت مناقشتها:</p> <ul style="list-style-type: none"> أوضح أهمية وقوع منطقة المشروع ضمن مسارات هجرة الطيور الرئيسية، وبالتالي يجب دراسة هذا التأثير وتحليله بدقة. بالإضافة إلى ذلك، يجب دراسة الآثار الأخرى للمشروع على البيئة المحيطة بشكل عام، بما في ذلك على وجه الخصوص الآثار الناتجة عن العوامل الطبيعية مثل الفيضانات. ناقش فريق تقييم الأثر البيئي والاجتماعي بعض المشكلات البيئية الرئيسية في منطقة المشروع، وأهمها المشكلات المتعلقة بوجود مزارع الدواجن في وادي دارة، والتي تتخلص من مخلفات المزارع والذبائح بطريقة غير سليمة، مما يسبب التلوث. وأوضح أنه في حال استمرار هذه الممارسات، فقد يكون لها أيضًا تأثير على المشروع لأنها تجذب الطيور والحيوانات. ذكر المهندس ماهر أن مكتب البيئة بمحافظة البحر الأحمر ينفذ العديد من الحملات البيئية، سواء للتوعية أو لرصد المخالفات البيئية، مثل إلقاء النفايات من قبل تلك الجهات وغيرها أو أنشطة الصيد داخل المنطقة. ويتم ذلك بالتعاون مع إدارة المحميات الطبيعية وإدارة البيئة بمجلس مدينة رأس غارب. <p>- عقد الاستشاري اجتماعًا مع الدكتور تامر / رئيس قطاع المحميات الطبيعية بمحافظة البحر الأحمر (أكتوبر 2024)، وأكد أن منطقة خليج السويس تعد منطقة مهمة لمسارات هجرة الطيور في البحر الأحمر، مما يتطلب أخذ هذا الجانب في الاعتبار في دراسات الآثار المحتملة لمشاريع مزارع الرياح في المنطقة، حتى لا يشكل المشروع أي مخاطر على مسارات هجرة الطيور في المنطقة.</p>
2	هيئة كهرباء ومياه الشرب		<p>عُقد اجتماع مع المسؤولين التاليين: (أ) السيدة حسناء محمود / مدير عام وحدات التقييم البيئي والاجتماعي؛ و(ب) السيدة رشا / أخصائية بيئية واجتماعية لمشروعات الكهرباء. وأعربت كلاهما عن دعمهما للمشروع وأبرزتا ما يلي:</p> <ul style="list-style-type: none"> أوضحنا أن الشركة المصرية لنقل الكهرباء هي صاحبة مصلحة رئيسية في مشاريع إنتاج الطاقة، وهو ما يتماشى مع خطة وزارة الكهرباء لدعم إنتاج الطاقة النظيفة، والذي يتماشى مع خطة مصر 2030 لدعم الحفاظ على البيئة ومصادر الطاقة. أكدنا على أهمية دراسة الآثار التراكمية لمشاريع إنتاج الطاقة من مزارع الرياح في منطقة خليج السويس، حيث تتضمن خطة هيئة الطاقة الجديدة والمتجددة العديد من المشاريع في المنطقة، وينبغي أن تأخذ هذه الدراسة في الاعتبار أيضًا إنشاء خطوط نقل الطاقة الهوائية المختلفة لنقل الكهرباء.

رقم	الهيئة	الهدف	النتائج
			<ul style="list-style-type: none"> أشارا إلى أهمية التشاور المستمر مع الشركة المصرية لنقل الكهرباء خلال المراحل المختلفة للمشروع حتى الانتهاء من دراسة تقييم الأثر البيئي والاجتماعي ومرحلة التشغيل.
3	هيئة الطاقة الجديدة و المتجددة		<p>السيد أكمل محمود / مكتب الدراسات البيئية. من أهم النقاط التي تمت مناقشتها:</p> <ul style="list-style-type: none"> يجب أن تشمل دراسة تقييم الأثر البيئي والاجتماعي موقع المشروع وخط النقل الهوائي، لأن خطوط نقل الكهرباء تُعدّ جزءاً رئيسياً من المشروع ولها تأثير على الطيور المهاجرة في المنطقة.
4	وزارة السياحة والآثار	نفس ما ورد في النقطة 1 أعلاه ولكن مع التركيز على منهجية علم الآثار والتراث الثقافي وتأثيراتها على تقييم الأثر البيئي والاجتماعي وأية قضايا مثيرة للقلق تتعلق بذلك.	<p>تم عقد اجتماع مع السيد أيمن عشماوي / رئيس قطاع الآثار المصرية بالهيئة العامة للآثار.</p> <ul style="list-style-type: none"> أوضح أنه لا توجد أي مواقع اكتشافات أثرية مسجلة بالقرب من موقع المشروع. أشار إلى ضرورة إجراء مسح ميداني لموقع المشروع للتأكد من عدم وجود أي عناصر داخل الموقع.
5	قطاع حماية الطبيعة في جهاز شئون البيئة	نفس ما ورد أعلاه ولكن مع التركيز على منهجية التنوع البيولوجي والطيور والخفافيش وتأثيراتها على تقييم الأثر البيئي والاجتماعي وأية قضايا مثيرة للقلق تتعلق بذلك.	<p>عُقد اجتماعان مع مسؤولي قطاع حماية الطبيعة بجهاز شئون البيئة، ضمّ كلاً من: (أ) السيد أسامة الجبلي، مشروع الطيور المهاجرة الحوامة؛ و(ب) السيد أيمن حمادة، جهاز شئون البيئة - رئيس الإدارة المركزية للتنوع البيولوجي. تجدر الإشارة إلى أن مشروع إم إس بي مصر- يقع ضمن جهاز شئون البيئة المصري، التابع لقطاع حماية الطبيعة بوزارة الدولة لشؤون البيئة المصرية. ويتلقى مشروع إم إس بي مصر- الدعم الفني من هيئة حماية الطبيعة في مصر، ومنظمة يرد لايف في مصر.</p> <p>تشمل النقاط الرئيسية التي طُرحت ما يلي:</p> <ul style="list-style-type: none"> لا يقبل جهاز شئون البيئة حاليًا مزارع الرياح التي يزيد ارتفاع أطرافها عن 100 متر في منطقة جبل الزيت و120 مترًا في منطقة خليج السويس. في حال إصدار تصاريح/موافقات عسكرية تتعلق بارتفاعات أطراف أعلى من 100 متر/120 مترًا، فهي تصاريح أمنية وليست تصاريح أو موافقات من جهاز شئون البيئة. قبل إصدار أي موافقة من جهاز شئون البيئة على زيادة ارتفاعات الأطراف، ينبغي إجراء دراسة شاملة لمنطقة جبل الزيت والحكومة المصرية لتقييم ما يلي: <p>- خطر الاصطدام تراكمي، نظرًا لأن المسافة بين الأرض وطرف الدوار مع التوربينات الجديدة</p>

رقم	الهيئة	الهدف	النتائج
			<p>ستكون حوالي 7 أمتار، وهو ما يُعتبر محفوظاً بالمخاطر مقارنةً بأقطار الدورات الأخرى.</p> <ul style="list-style-type: none"> - تأثير الحاجز. الهدف هو دراسة خطر تحليق الطيور على مسافة عمودية إضافية نتيجة زيادة ارتفاع طرف التوربينات من 100 متر (أو 120 متراً) إلى ارتفاعات الطرف الجديدة. - ينبغي معالجة تدابير التخفيف من آثار التصميم على المستوى التراكمي، مثل اشتراط ألا تقل المسافة بين الصفوف عن كيلومتر واحد، وأن تتراوح المسافة بين توربينات الرياح بين 2.5 و3.5 قطر الدوار كحد أدنى. - ينبغي عقد اجتماع مع جهاز شئون البيئة لمناقشة الارتفاعات مع جميع المستثمرين، بالإضافة إلى المركز الإقليمي للطاقة المتجددة وكفاءة الطاقة (RCREEE) والاستشاريين.
6	المجلس المحلي رأس غارب	نفس ما ورد في النقطة 1 أعلاه ولكن مع التركيز على استخدام الأراضي والبنية الأساسية والمرافق والمنهجية الاجتماعية والاقتصادية والتأثيرات وأي قضايا مثيرة للقلق تتعلق بذلك.	<p>عقد المستشار عدداً من الاجتماعات مع مسؤولي مجلس مدينة رأس غارب، شملت: (أ) السيد حامد أحمد، رئيس مجلس مدينة رأس غارب؛ و(ب) السيد أحمد عبد العال، مدير الوحدة المحلية لوادي دارا. وشملت القضايا الرئيسية التي تمت مناقشتها ما يلي:</p> <ul style="list-style-type: none"> ■ رحب المسؤولون بالمشروع وأوضحوا أن مشاريع طاقة الرياح تمثل استثماراً مهماً في رأس غارب. ■ وأكدوا على ضرورة أخذ نتائج جميع أنشطة التشاور التي أجريت للمشروع في الاعتبار، بما في ذلك على وجه الخصوص أي احتياجات مجتمعية يجب اعتبارها جزءاً من أنشطة المسؤولية المجتمعية التي يقوم بها المطور. <p>تم عقد اجتماع مع اللواء ممدوح محمود / رئيس مجلس مدينة رأس غارب، في نوفمبر 2024. وخلال الاجتماع، أعرب رئيس مجلس المدينة عن اهتمام كبير بمشاريع مزارع الرياح لكنه سلط الضوء على بعض النقاط الرئيسية التي قد تثير المخاوف في بعض الأحيان:</p> <ul style="list-style-type: none"> ■ التنسيق مع مجلس المدينة: يجب على المطورين التنسيق مع مجلس المدينة بشأن أي مشاريع خدمة مجتمعية تستهدف منطقة رأس غارب. ■ الالتزام بالتوظيف المحلي: يجب إعطاء الأولوية لتوظيف العمالة المحلية، مع الحد الأدنى من الاعتماد على العمالة الوافدة. وقد أثر تدفق العمالة الصينية إلى رأس غارب سابقاً على المجتمع، مما أدى إلى ارتفاع تكاليف السكن والإيجار. ■ الالتزام بالمعايير البيئية: يجب على المقاولين الالتزام باللوائح البيئية، وخاصةً فيما يتعلق بالتخلص من النفايات. بعض

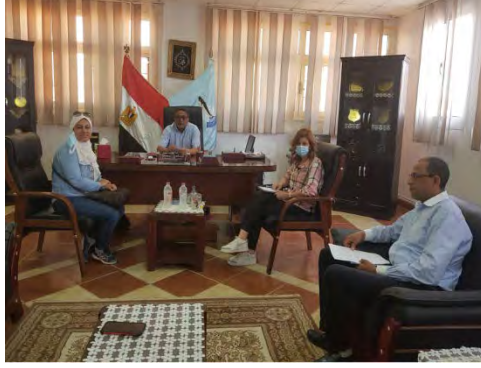
رقم	الهيئة	الهدف	النتائج
			<p>المقاولين الذين يعملون حاليًا في مشروع لطاقة الرياح في المنطقة يقومون بإلقاء نفايات البناء بالقرب من الطريق، مما أدى إلى فرض غرامات، ولكن للأسف، لم يكن لها تأثير يُذكر.</p> <ul style="list-style-type: none"> توظيف العمالة عبر القنوات الرسمية: ينبغي توظيف العمالة المحلية عبر مجلس المدينة أو مكتب العمل في رأس غارب لضمان التسجيل السليم وحماية حقوق العمال. اتفاقيات شفافة مع العمال المحليين: ينبغي أن تتسم الاتفاقيات مع العمال المحليين بالشفافية، لا سيما فيما يتعلق بالأجور الشهرية وتفصيل العقود. <p>بالإضافة إلى الاجتماع مع رئيس مجلس المدينة، عقد المستشار اجتماعًا مع السيد محمد بدران، رئيس الوحدة المحلية لقرية وادي دارة (نوفمبر ٢٠٢٤). وخلال الاجتماع، سلط السيد بدران الضوء على النقاط التالية:</p> <ul style="list-style-type: none"> تعاني القرية من شحّ موارد المياه والكهرباء، لذا ينبغي أن يعتمد المشروع على موارده الذاتية لتلبية احتياجاته، نظرًا لندرة موارد القرية. هل يُمكن للمشروع أن يُساهم في توفير الكهرباء للقرية؟ يُمكن اعتبار هذا الطلب حلاً للعديد من تحديات القرية. لم يُبدِ السيد بدران أي مخاوف بشأن تدفق العمالة إلى المنطقة أو تأثير ذلك على المزارع القائمة. ومع ذلك، شدد على أهمية التخلص السليم من نفايات مواقع البناء، إذ يُمكن أن يُشكل تراكم النفايات في الموقع أو بالقرب من الطرق مخاطر بيئية، وخاصةً النفايات البلدية الناتجة عن عمال الموقع.
7	مديريات البيئة والاجتماعية المحلية الرئيسية الأخرى	مقدمة عن المشروع وموقعه، ومناقشة المنهجية الشاملة لتقييم الأثر البيئي والاجتماعي، والتأثيرات المتوقعة الرئيسية، وتحديد أي قضايا رئيسية مثيرة للقلق و/أو متطلبات إضافية يجب مراعاتها كجزء من الدراسة أو تقييم الأثر البيئي والاجتماعي.	<p>عقد المستشار اجتماعًا مع السيدة هدى مسلم والسيد عمر شاكر من مديرية التضامن الاجتماعي برأس غارب. مديرية التضامن الاجتماعي هي الجهة الحكومية الرسمية التي تعمل على الإدارة العامة وتنظيم وتسجيل جمعيات المجتمع المحلي والمؤسسات والمنظمات غير الحكومية.</p> <p>ومن أهم القضايا التي تم طرحها ما يلي:</p> <ul style="list-style-type: none"> التأكيد على أهمية إعطاء الأولوية لفرص العمل للمجتمعات المحلية في رأس غارب، وخاصة الشباب، وخاصة خلال مرحلة التشغيل، لأنها وظائف دائمة ومستقرة. تمتلك مدينة رأس غارب مؤهلات تعليمية متخصصة في مختلف القطاعات، مما سيساعد في تلبية احتياجات المشروع من العمالة. الإشارة إلى أن مدينة رأس غارب لديها شركات مقاولات ذات خبرة نظرًا لعملها السابق مع شركات البترول. يجب إعطاء الأولوية لتلك الشركات بدلاً من المقاولين من خارج المدينة.

رقم	الهيئة	الهدف	النتائج
			<ul style="list-style-type: none"> المنظمات غير الحكومية على اتصال دائم بأفراد المجتمع ويمكنها المشاركة في تحديد الأولويات في مجالات احتياجات المجتمع لاقتراح مشاريع تحقق أعلى فائدة للمجتمع.
8	شركة البحر الأحمر للمياه والصرف الصحي	نفس ما ورد أعلاه ولكن مع التركيز على إمدادات المياه وإدارة مياه الصرف الصحي لمنطقة المشروع. وأية قضايا مثيرة للقلق تتعلق بذلك.	<p>تم إجراء مقابلة مع الأستاذة/ إيمان محمد / مدير شركة المياه والصرف الصحي برأس غارب.</p> <ul style="list-style-type: none"> أوضح أن موقع المشروع الحالي لا يتعارض مع أي مرافق قائمة مستغلة للمياه والصرف الصحي. تستطيع الشركة توفير احتياجات المشروع من خدمات المياه والصرف الصحي ولكن من خلال مقاولين مرخصين ومُعتمدين لعدم امتلاك الشركة لشاحنات لنقل المياه أو الصرف الصحي، مع الأخذ في الاعتبار أن موقع المشروع يبعد أكثر من 40 كم عن مدينة رأس غارب، بالإضافة إلى أن احتياجات المشروع من خدمات المياه والصرف الصحي غير متوفرة في قرية وادي دارا، وهي القرية الأقرب لموقع المشروع.
9	مواطني رأس غارب	كما هو مذكور أعلاه، مع التركيز على استخدام الأراضي والمنهجية والآثار الاجتماعية والاقتصادية. سيتم تحديد ممثلي المجتمع المحلي الرئيسيين من خلال إدارة مدينة رأس غارب والمنظمات غير الحكومية المحلية الرئيسية في رأس غارب.	<p>أجرى المستشار جلسة نقاش مركزة مع سيدات من المجتمع المحلي بمدينة رأس غارب، بالتنسيق مع السيدة إيناس عبد المعطي، مديرة جمعية عباد الرحمن. تُعتبر جمعية عباد الرحمن أكبر وأنشط جمعية مجتمعية محلية، وتديرها سيدات بشكل رئيسي. طُلب من الجمعية ترشيح عدد من الممثلات الأكثر نشاطًا في المجتمع المحلي.</p> <p>أوضحت المشاركات أن مشاريع طاقة الرياح أصبحت مألوفاً جداً لسكان رأس غارب، وتحظى بدعم المجتمع والجهات الحكومية في المدينة، على أمل أن توفر فرص عمل ومشاريع تنموية في المنطقة. ركزت المشاركات في الجلسة بشكل رئيسي على: (أ) ضرورة إعطاء الأولوية لهذه الفرص للمجتمعات المحلية؛ و(ب) مطالبة المطور بتنفيذ برنامج مسؤولية اجتماعية يراعي احتياجات المجتمع المحلي في رأس غارب، وناقشن الاحتياجات التالية:</p> <ul style="list-style-type: none"> أهمية التشاور مع الجهات الحكومية والدوائر (مثل مكتب العمل والإدارة التعليمية) لما لديها من بيانات ومعلومات عن احتياجات المجتمع. الخدمات الصحية لذوي الاحتياجات الخاصة حيث تفتقر الخدمات الصحية بالمدينة إلى مراكز متخصصة لتقديم الرعاية الصحية والتأهيل لذوي الاحتياجات الخاصة. إنشاء مدرسة للتعليم الفني لتخريج كوادر مؤهلة للعمل في مشاريع طاقة الرياح مما يزيد من استفادة المجتمع مستقبلاً في التدريب والتأهيل الفني. أكد المشاركون على أهمية معرفة الأهداف والخطط التي ينوي المطور تنفيذها لسكان رأس غارب من خلال برنامج المسؤولية الاجتماعية للشركات.

رقم	الهيئة	الهدف	النتائج
			<ul style="list-style-type: none"> تطوير وإنشاء مدارس للمساعدة في زيادة عدد المدارس العاملة التي تستوعب أعداداً أكبر من الطلاب. ذكر أن البطالة ونقص الخدمات الصحية من بين الصعوبات التي تواجه الأفراد في رأس غارب. وأشاروا أيضاً إلى أن فرص العمل محدودة بالنسبة للنساء وتتركز في القطاع الحكومي (التعليم/الصحة/الوظائف الإدارية في مجلس المدينة)، بالإضافة إلى بعض الأنشطة الاقتصادية الخاصة المحدودة جداً (محلات الملابس/صالونات التجميل/حضانة الأطفال وغيرها). <p>تم التخطيط لعقد جلسة نقاش مركزة أخرى مع ممثلي المجتمع المحلي الرئيسيين والشركات في رأس غارب. وكان من المقرر أن تحدد إدارة مدينة رأس غارب هؤلاء الممثلين بشكل رئيسي. وأعربوا عن أملهم في أن تساهم مشاريع استثمارية كهذه في توفير فرص عمل للجميع، وخاصة الشباب، مما سيكون له تأثير مباشر على المجتمع المحلي. ولم يُثر أي قلق محدد. بل على العكس، أوضحوا أن موقع المشروع يقع على مسافة بعيدة من مركز المدينة، ولا يتوقعون أي تأثير سلبي مباشر على المجتمع المحلي، سواء في مرحلة البناء أو التشغيل. ومن القضايا الأخرى التي أُثيرت:</p> <ul style="list-style-type: none"> لا يشعرون بوجود فائدة اقتصادية مباشرة من مشاريع الاستثمار في مجال طاقة الرياح حتى الآن، حيث يعتقدون أن المطورين بشكل عام لا يعتمدون على مدينة رأس غارب في أعمال التوريد والمقاولات على الرغم من توافر مقاولي البناء والتوريدات. أفادوا بأن مجلس المدينة لديه قوائم بالشركات المسجلة رسمياً والمقاولين المحليين وشركات التوريد. اقترحوا إمكانية الإعلان عن فرص العمل من خلال مجلس المدينة أيضاً، مشيرين إلى أن مكتب العمل بالمدينة لديه أيضاً القوى العاملة المتاحة وفقاً للتخصصات المختلفة. <p>عقد الاستشاري اجتماعاً وجلسة نقاش مركزة مع مجتمع الأعمال (المقاولين المحليين) في رأس غارب (أكتوبر ٢٠٢٤) للتعريف بالمشروع. وقد أثار أعضاء المجتمع من قطاع المقاولات بعض المخاوف المتعلقة بإنشاء مزارع الرياح في المنطقة:</p> <ul style="list-style-type: none"> غياب الفوائد المباشرة: حتى الآن، لم نلمس أي فوائد مباشرة من مزارع الرياح قيد الإنشاء حالياً أو تلك التي اكتمل بناؤها ودخلت الخدمة. ويتم التعاقد مع مقاولين خارجيين بدلاً من المقاولين المحليين. الشفافية في الإعلان عن الفرص: يجب أن تكون عملية الإعلان عن فرص التعاقد خلال مرحلة البناء شفافة، إذ لا يتم إبلاغنا بها في الوقت المناسب.

رقم	الهيئة	الهدف	النتائج
			<p>أجرى المستشار جلسة نقاش مركزة مع شباب من المجتمع المحلي في رأس غارب. وأوضح الشباب أن رأس غارب مدينة صغيرة تفتقر إلى العديد من الخدمات، بالإضافة إلى محدودية فرص العمل. ونأمل أن تساهم المشاريع الاستثمارية في توفير فرص عمل للشباب وإنعاش السوق المحلي، وسيكون لها تأثير مباشر على المجتمع المحلي.</p> <p>لم يعترض أي من أفراد المجتمع المحلي على المشروع أو يُبد أي قلق بشأنه، بل على العكس، أوضحوا أن موقع المشروع بعيد جدًا عن المدينة، بالإضافة إلى عدم وجود أي تأثير سلبي مباشر على المجتمع المحلي من المشروع، سواء في مرحلة البناء أو التشغيل.</p> <p>أثار بعض الشباب القضايا التالية:</p> <ul style="list-style-type: none"> لا يشعر مجتمع مدينة رأس غارب بفائدة اقتصادية مباشرة من مشاريع الاستثمار في مجال طاقة الرياح، إذ لا يعتمد أصحاب المشاريع على مدينة رأس غارب في أعمال التوريد والمقاولات رغم توفر مقاولي البناء والتوريد. يجب الإعلان عن فرص العمل المتاحة لشباب مدينة غارب خلال فترة الإنشاء والتشغيل، ويمكن الإعلان عن فرص العمل للأفراد والشركات من خلال مجلس المدينة.
10	الشركات المحلية في وادي دارة	كما هو مذكور أعلاه، مع التركيز على المنهجية والآثار الاجتماعية والاقتصادية. سيتم تحديد الشركات المحلية الرئيسية من قاعدة بيانات مجلس مدينة رأس غارب.	<p>عُقدت عدة اجتماعات ضمت: (أ) أصحاب مزارع الدواجن؛ (ب) أصحاب مزارع الماشية؛ و(ج) رئيس الجمعية الزراعية في قرية وادي دارة. ومن أهم النقاط التي طُرحت:</p> <ul style="list-style-type: none"> تقع قرية وادي دارة على الحدود الجنوبية الشرقية لموقع المشروع. يقطن المنطقة سكان دائمون وغير دائمين. يبلغ عدد سكان القرية حوالي 150/100 نسمة، معظمهم من الرجال الذين يعملون في هذه الأعمال والأراضي، بالإضافة إلى خمس عائلات تعيش في وادي دارة (وهي العائلات الوحيدة التي تعيش في وادي دارة)، بمتوسط عدد أفراد يبلغ 4 أفراد. تعتمد القرية بشكل كبير على مدينة رأس غارب في الخدمات العامة، وخاصة في مجال الخدمات الطبية. يعاني سكان وادي دارة من نقص الخدمات والمرافق الأساسية، وخاصة الكهرباء والمياه. يعتمدون على مولدات الديزل للكهرباء، بالإضافة إلى شاحنات المياه من رأس غارب. هذه بعض العوامل المهمة في ضعف التنمية الاقتصادية للقرية. لم يُبد المشاركون في المقابلات أي مواقف سلبية تجاه مشاريع طاقة الرياح، ولم يُثروا أي قضايا رئيسية تُثير القلق. أعرب المشاركون في المقابلات عن أملهم في أن يُسهم وجود استثمارات في مزارع الرياح في المنطقة في توفير الكهرباء لقرية وادي دارة. ومع ذلك، أوضح لهم الاستشاري أن المشروع مُلزم بموجب اتفاقية شراء الطاقة الموقعة ببيع الكهرباء للحكومة.

رقم	الهيئة	الهدف	النتائج
			وبالتالي، يُمكن أن يستفيد سكان وادي دارة بشكل غير مباشر من هذا المشروع، في حال توسيع نطاق نقل الكهرباء إليه لاحقًا. كما يُمكن أن تُحقق هذه الاستثمارات فوائد أخرى، مثل توفير فرص العمل.
11	البدو المقيمين بالقرب من منطقة المشروع	كما هو مذكور أعلاه، مع التركيز على استخدام الأراضي والمنهجية الاجتماعية والاقتصادية وآثارها. سيتم إجراء مشاورات مع زعيم القبيلة.	<p>أُجريت مناقشات جماعية مركزة مع بدو رأس غارب وعائلات بدوية أخرى تعيش في المناطق المحيطة بموقع المشروع بالقرب من الجبل. وشرحوا الأنظمة والقواعد المعقدة بين القبائل البدوية والتي يمكن تلخيصها على النحو التالي:</p> <p>توجد عدة قبائل بدوية في رأس غارب. تستقر هذه القبائل في مناطق متفرقة من محافظة البحر الأحمر ومحافظات صعيد مصر. تستقر عائلات من القبائل الثلاث، وهي قبائل المعزة والبهشارية والعبابدة، في رأس غارب والزعفرانة ووادي دارة. ومع ذلك، تُعد قبيلة المعزة الأكثر عددًا بين القبائل في منطقة المشروع. تنقسم المعزة إلى ثلاث عائلات، وهي: عائلات الحمادين والتبانة والخشمان. بعض العائلات الثلاث مستقرة، وتعيش في عمق الصحراء، بعيدًا عن المدينة والقرى مثل عائلة الخشمان. العلاقات بين العائلات البدوية منظمة للغاية وفقًا للقانون العرفي المعروف باسم "العرفي" أو "نظام الغفرة" الذي يحكمها، حيث يُعد نظام الغفرة نظامًا آمنًا غير رسمي و"العرفي" هو القانون غير الرسمي الذي يحكم علاقات العائلات البدوية وحدود سيطرتها على الأرض. لا يمكن للبدو عبور الحدود فيما بينهم، لأن هذا قد يخلق صراعات لا نهاية لها بينهم، وهذا أمر غير مرغوب فيه وغير مقبول من قبل أرباب الأسر. يحترم البدو الترتيبات العرفية فيما بينهم لأنها تحفظ حق كل عائلة في الأرض. يقع موقع المشروع تحت نظام الغفرة لقبيلة المعزة وتحديدًا تحت عائلة الحمادين من قبيلة المعزة. ومع ذلك، تعمل عائلة خشمان مع عائلة الحمادين من خلال نظام الغفرة نظرًا لارتباط العائلتين.</p> <p>تم إجراء مشاورات مع الشيخ عيّد مسلم، شيخ عائلة الحمادين، وعدد من ممثلي هذه العائلة وعائلة الخشمان. لم تُبدِ العائلات البدوية أي اعتراضات أو مخاوف بشأن تطوير المشروع، بل رحبوا به. بشكل عام، تستفيد العائلات البدوية من مشاريع التطوير في مناطقها، إذ توفر الأمن والسلامة لمنطقة المشروع في ظل نظام الغفرة الذي تتبعه.</p>



الشكل 4- لقاء مع رئيس مجلس مدينة رأس غارب



الشكل 5- لقاء مع رئيس الفرع الإقليمي لجهاز شئون البيئة بمحافظة البحر الأحمر



الشكل 6- صور من اللقاءات مع أصحاب الأعمال المحليين في وادي داره





الشكل 7- صور من أنشطة التشاور مع العائلات البدوية



الشكل 8 مجموعة نقاش مركزة مع نساء من المجتمع المحلي في مدينة رأس غارب

6. استراتيجية وخطة ومسؤوليات إشراك الفئات المعنية في المستقبل

يحدد الجدول أدناه استراتيجية وخطة إشراك الفئات المعنية، بحيث يشمل الفئات المعنية المعنيين بالمشروع (الجدول 5)، وأهداف التشاور مع كل مجموعة، ووسائل وأدوات الاتصال، والإطار الزمني، والجهة المسؤولة عن تنفيذ هذه المشاورات.

سيتم تحديث سجل الفئات المعنية في المشروع شهريًا، حيث يعمل كسجل لجميع المشاورات والمشاركات التي تم تنفيذها للمشروع. كما سيتم مراجعته وتحديثه بانتظام من قبل الفئات المعنية المعنيين.

يتم توفير نموذج في الملحق 4 – استمارة سجل الفئات المعنية في المشروع، والتي ستُستخدم إما بصيغة مايكروسوفت وورد أو إكسل.

الجدول 5: استراتيجية وخطة إشراك الفئات المعنية فيما يتعلق بالمشروع

المسؤولية	الإطار الزمني	أساليب وأدوات الاتصال	أهداف	الفئات المعنية
الفئات المعنية الذين قد يتأثرون بالمشروع بشكل مباشر أو غير مباشر				
المطور (مسؤول العلاقات المجتمعية)	مرة واحدة قبل بدء الإنشاءات (مع إمكانية التحديث عند الحاجة)	1. نسخة ورقية من خطة إشراك الفئات المعنية باللغة العربية ستكون متاحة في مقر محافظة البحر الأحمر ووحدة الحكم المحلي برأس غارب.	الإفصاح عن خطة إشراك الفئات المعنية، بما في ذلك آلية تقديم الشكاوى.	المجتمعات المحلية القريبة والسكان، بما في ذلك وادي دارا ورأس غارب. ويشمل ذلك أيضًا الفئات الضعيفة.
المطور (مسؤول العلاقات المجتمعية)	مرة واحدة قبل بدء الإنشاءات (مع مراجعة منتظمة لضمان بقاء الإعلان في مكانه).	2. إعلان موجز باللغة العربية عن آلية تقديم الشكاوى سيتم نشره على المنصات الرئيسية للمجتمع المحلي، بما في ذلك منظمات المجتمع المدني (بما يشمل منظمات النساء)، بالإضافة إلى توزيع منشورات باللغتين العربية والإنجليزية. يُرجى الرجوع إلى الفصل 7 لمزيد من التفاصيل		
المطور (مسؤول العلاقات المجتمعية)	ربع سنويًا خلال مرحلة الإنشاء سنويًا خلال مرحلة التشغيل	1. إعداد نشرة باللغة العربية تحتوي على تحديثات حول المشروع، بما في ذلك القضايا البيئية والاجتماعية. يمكن أن تشمل هذه التحديثات تطورات المشروع، وعدد فرص العمل المخصصة للمجتمعات المحلية، والأنشطة المجتمعية، لعملية المناقصات لمكونات المشروع، وخطط الإنشاء، وغيرها. يتم الإفصاح عن النشرة عبر المنصات الرئيسية للمجتمع المحلي، بما في ذلك محافظة البحر الأحمر ووحدة الحكم المحلي برأس غارب. بالإضافة إلى ذلك، سيتم تحديثها على الموقع الإلكتروني للشركة ومنصات التواصل الاجتماعي. 1. إعداد عروض تقديمية مبسطة حول خطة إشراك الفئات المعنية / آلية تقديم الشكاوى / القضايا البيئية والاجتماعية / الأنشطة المجتمعية. يجب أن تكون هذه العروض مصممة بالكامل بما يتناسب مع المستويات التعليمية واحتياجات الفئة المستهدفة. يجب أن تتضمن العروض التقديمية الموضوعين التاليين، نظرًا لأهميتهما في معالجة تأثيرات المجتمع المحلي واحتياجاته: - معالم الإنشاء (خاصة عند التأثير على حركة المرور المحلية والتخلص من النفايات الصلبة).	تحديثات حول المشروع، بما في ذلك القضايا البيئية والاجتماعية، والأنشطة المجتمعية، والمنفذ، ومعالم الإنشاءات، وفرص التوظيف والتوريد.	

		- فرص التوظيف والتوريد: سيتم تقديم العروض من قبل مسؤولي الاتصال بالمجتمع في المشروع، الذين سيتم تدريبهم على تصميم وتقديم هذه العروض.		
المسؤولية	الإطار الزمني	أساليب وأدوات الاتصال	أهداف	الفئات المعنية
المطور (مسؤول العلاقات المجتمعية)	سنويًا خلال مرحلتي الإنشاء والتشغيل.	1. اجتماعات فردية مستهدفة مع زعماء القبائل لهذه المجموعات لشرح خطة إشراك الفئات المعنية وآلية تقديم الشكاوى.	الإفصاح عن خطة إشراك الفئات المعنية بما في ذلك آلية تقديم الشكاوى.	المجموعات البدوية
المطور (مسؤول العلاقات المجتمعية)	ربع سنويًا خلال مرحلة الإنشاء سنويًا خلال مرحلة التشغيل	2. إعداد وتوزيع نشرة باللغة العربية تحتوي على تحديثات حول المشروع، بما في ذلك القضايا البيئية والاجتماعية. يمكن أن تشمل هذه التحديثات تطورات المشروع، وعدد فرص العمل المخصصة للمجتمعات المحلية، وعملية المناقصات لمكونات المشروع، وخطط الإنشاء، وتحديثات حول البرامج المجتمعية المنفذة، وغيرها. 3. إعداد عروض تقديمية مبسطة حول خطة إشراك الفئات المعنية / آلية تقديم الشكاوى / القضايا البيئية والاجتماعية / الأنشطة المجتمعية. يجب أن تكون هذه العروض مصممة بالكامل بما يتناسب مع المستويات التعليمية واحتياجات الفئة المستهدفة. يجب أن تتضمن العروض التقديمية الموضوعين التاليين، نظرًا لأهميتهما في معالجة تأثيرات المجتمع المحلي واحتياجاته: - معالم الإنشاء (خاصة عند التأثير على حركة المرور المحلية والتخلص من النفايات الصلبة). - فرص التوظيف والتوريد. 4. سيتم تقديم العروض من قبل مسؤولي الاتصال بالمجتمع في المشروع، الذين سيتم تدريبهم على تصميم وتقديم هذه العروض.	تحديثات حول المشروع، بما في ذلك القضايا البيئية والاجتماعية والأنشطة المجتمعية المنفذة.	

الفئات المعنية	أهداف	أساليب وأدوات الاتصال	الإطار الزمني	المسؤولية
سكان رأس شقير	تحديثات حول المشروع، بما في ذلك القضايا البيئية والاجتماعية، والأنشطة المجتمعية المنفذة، ومعالج الإنشاء، وفرص التوظيف والتوريد.	1. إعداد نشرة باللغة العربية تحتوي على تحديثات حول المشروع، بما في ذلك القضايا البيئية والاجتماعية. يمكن أن تشمل هذه التحديثات تطورات المشروع، وعدد فرص العمل المخصصة للمجتمعات المحلية، الأنشطة المجتمعية، عملية المناقصات لمكونات المشروع، وخطط الإنشاء، وغيرها. 5. سيتم الإفصاح عن النشرة عبر المنصات الرئيسية للمجتمع المحلي، بما في ذلك محافظة البحر الأحمر ووحدة الحكم المحلي برأس غارب. بالإضافة إلى ذلك، سيتم تحديثها على الموقع الإلكتروني للشركة ومنصات التواصل الاجتماعي. 6. إعداد عروض تقديمية مبسطة حول خطة إشراك أصحاب المصلحة / آلية تقديم الشكاوى / القضايا البيئية والاجتماعية / الأنشطة المجتمعية. يجب أن تكون هذه العروض مصممة بالكامل بما يتناسب مع المستويات التعليمية واحتياجات الفئة المستهدفة. يجب أن تتضمن العروض التقديمية الموضوعين التاليين، نظرًا لأهميتهما في معالجة تأثيرات المجتمع المحلي واحتياجاته: - معاليم الإنشاء (خاصة عند التأثير على حركة المرور المحلية والتخلص من النفايات الصلبة). - فرص التوظيف والتوريد. 7. سيتم تقديم العروض من قبل مسؤولي الاتصال بالمجتمع في المشروع، الذين سيتم تدريبهم على تصميم وتقديم هذه العروض.	ربع سنويًا خلال مرحلة الإنشاء سنويًا خلال مرحلة التشغيل	المطور (مسؤول العلاقات المجتمعية)
القوى العاملة في المشروع - بما في ذلك	تقديم تحديثات حول متطلبات العقود المتعلقة بالتوظيف، بما في ذلك المدة،	1. اجتماعات فردية/داخلية	عند التوظيف	فريق المطور حسب الاقتضاء /

فريق الهندسة والمشتريات والبناء حسب الاقتضاء.			والراتب، والإجازات، وغيرها.	عمال المقاولين
	عند التوظيف / بشكل مستمر	1. كجزء من التدريب التعريفي وكجزء من جلسات التوعية الميدانية.	تقديم شرح حول آلية تقديم الشكاوى للعمال.	والمقاولين الفرعيين، والعمال الذين يتم تعيينهم محليًا
	عند التوظيف / بشكل مستمر	وفقًا لخطة التدريب التي سيتم إعدادها.	توفير متطلبات التدريب العامة والمتخصصة حسب الاقتضاء، لتشمل على سبيل المثال لا الحصر: التدريب التعريفي، جلسات التوعية الميدانية، الصحة والسلامة المهنية، وإدارة النفائات.	كعمال مؤقتين وعمال اليومية.

المسؤولية	الإطار الزمني	أساليب وأدوات الاتصال	أهداف	الفئات المعنية
	عند التوظيف / بشكل مستمر	يجب إعداد مسودة "استراتيجية التسريح" وكذلك محتوى "حزم إنهاء الخدمة" في بداية مرحلة الإنشاء، بحيث يمكن إبلاغ القوى العاملة في المشروع بها	يجب إبلاغ القوى العاملة في المشروع، خاصة العمال المعيّنين محليًا، بالطبيعة	

		عند التدريب التعريفي، ومرة أخرى قبل التسريح.	المؤقتة لفرص التوظيف.	
أصحاب المصلحة الذين قد يشاركون في تنفيذ المشروع				
الممول	تحديثات حول المشروع، بما في ذلك القضايا البيئية والاجتماعية (مثل الأداء البيئي، وتنفيذ آلية الشكاوى، وخطة دمج المجتمع، وغيرها).	1. اجتماعات فردية/داخلية (إذا لزم الأمر). 2. تقديم التقرير البيئي والاجتماعي.	لم يُحدد بعد	فريق المطور حسب الاقتضاء
			سنويًا خلال مرحلة التشغيل – الربع الأول من كل عام شهريًا خلال مرحلة الإنشاء	فريق المطور حسب الاقتضاء
		2.		
		3.		
أصحاب المصلحة الذين قد تكون لديهم القدرة على التأثير واتخاذ القرارات بشأن تنفيذ المشروع و/أو قد يكون لديهم اهتمام بالمشروع				
الحكومة المركزية				
1. جهاز شؤون البيئة 2. الشركة المصرية لنقل الكهرباء 3. هيئة الطاقة الجديدة والمتجددة 4. وزارة الداخلية 5. وزارة العمل 6. وزارة الصحة	قد تطلب بعض الفئات المعنية الحكوميين إجراء عمليات تفتيش أو مراجعة معينة و/أو قد يحتاجون إلى تحديثات أو معلومات محددة بشأن تنفيذ المشروع.	الاجتماعات الفردية/الداخلية (إذا لزم الأمر) المراسلات والخطابات الرسمية (إذا لزم الأمر)	عند حدوثه	فريق المطورين حسب الاقتضاء
			عند حدوثه	فريق المطورين حسب الاقتضاء

الفئات المعنية	أهداف	أساليب وأدوات الاتصال	الإطار الزمني	المسؤولية
	تحديثات عن المشروع، بما في ذلك القضايا البيئية والاجتماعية (مثل الأداء البيئي، تنفيذ آلية التظلمات، تنفيذ برامج المسؤولية الاجتماعية، إلخ).	1. إشعار عبر البريد الإلكتروني. نشر التقرير البيئي والاجتماعي السنوي على موقع الشركة.	سنوياً - الربع الأول من كل عام	المطور (مسؤول الاتصال المجتمعي)
وزارة النقل / مديرية الطرق والكباري، محافظة البحر الأحمر	تقديم خطة إدارة المرور والنقل المتعلقة بنقل العنفات	1. الاجتماعات الفردية/الداخلية (إذا لزم الأمر) 2. المراسلات والخطابات الرسمية	مرة واحدة قبل البناء	فريق المطورين حسب الاقتضاء / المقاول المسؤول عن الهندسة والمشتريات والبناء
وزارة الطيران المدني	تقديم طلب للحصول على موافقتهم على تطوير المشروع	1. الاجتماعات الفردية/الداخلية (إذا لزم الأمر) 2. المراسلات والخطابات الرسمية	مرة واحدة خلال مرحلة التخطيط	المطور هيئة الطاقة الجديدة والمتجددة المركز الإقليمي للطاقة المتجددة وكفاءة الطاقة
هيئة عمليات القوات المسلحة	تقديم طلب للحصول على موافقتهم على تطوير المشروع	1. الاجتماعات الفردية/الداخلية (إذا لزم الأمر) 2. المراسلات والخطابات الرسمية	مرة واحدة خلال مرحلة التخطيط	المطور هيئة الطاقة الجديدة والمتجددة المركز الإقليمي للطاقة المتجددة وكفاءة الطاقة
الهيئة القومية لتنظيم الاتصالات مشغلو خدمات الاتصالات اتحاد الإذاعة والتلفزيون	تقديم طلب للحصول على موافقتهم على تطوير المشروع	1. الاجتماعات الفردية/الداخلية (إذا لزم الأمر) 2. المراسلات والخطابات الرسمية	مرة واحدة خلال مرحلة التخطيط	المطور هيئة الطاقة الجديدة والمتجددة المركز الإقليمي للطاقة المتجددة وكفاءة الطاقة
الحكومة المحلية				
الوحدة المحلية رأس غارب	التنسيق لجمع المخلفات الصلبة من الموقع إلى مكب	1. الاجتماعات الفردية/الداخلية (إذا لزم الأمر) 2. المراسلات والخطابات الرسمية	مرة واحدة قبل البناء	المقاول المسؤول عن الهندسة والمشتريات

الفئات المعنية	النفقات المعتمد	أساليب وأدوات الاتصال	مدة واحدة الإطار الزمني	المسؤولية والبناء / مشغل
	التنسيق للحصول على قائمة بالمقاولين الخاصين المعتمدين لجمع المخلفات الخطرة من الموقع إلى منشأة معالجة المخلفات الخطرة في سواقة.	1. الاجتماعات الفردية/الداخلية (إذا لزم الأمر) 2. المراسلات والخطابات الرسمية	مرة واحدة قبل البناء مرة واحدة قبل التشغيل	المقاول المسؤول عن الهندسة والمشتريات والبناء / مشغل المشروع
شركة مياه رأس غارب	التنسيق للحصول على قائمة بالمقاولين الخاصين المعتمدين لجمع مياه الصرف الصحي من موقع المشروع.	1. الاجتماعات الفردية/الداخلية (إذا لزم الأمر) 2. المراسلات والخطابات الرسمية	مرة واحدة قبل البناء مرة واحدة قبل التشغيل	المقاول المسؤول عن الهندسة والمشتريات والبناء / مشغل المشروع
	التنسيق لتأمين احتياجات المشروع من المياه (إذا لزم الأمر)	1. الاجتماعات الفردية/الداخلية (إذا لزم الأمر) 2. المراسلات والخطابات الرسمية	مرة واحدة قبل البناء مرة واحدة قبل التشغيل	المقاول المسؤول عن الهندسة والمشتريات والبناء / مشغل المشروع
	إخطار للتحقق مما إذا كانوا سيقدمون أي مراقبين للإشراف على عملية الحفر	1. الاجتماعات الفردية/الداخلية (إذا لزم الأمر) 2. المراسلات والخطابات الرسمية	مرة واحدة قبل البناء مرة واحدة قبل التشغيل	المقاول المسؤول عن الهندسة والمشتريات والبناء / مشغل المشروع
وزارة الآثار – مكتب تفتيش آثار البحر الأحمر	التقرير والتواصل في حال العثور على بقايا أثرية أثناء بناء المشروع مع تنفيذ إجراءات الاكتشاف العرضي.	1. الاجتماعات الفردية/الداخلية (إذا لزم الأمر) 2. المراسلات والخطابات الرسمية	عند حدوثه	المقاول المسؤول عن الهندسة والمشتريات والبناء / مشغل المشروع

المنظمات غير الحكومية

الفئات المعنية	أهداف	أساليب وأدوات الاتصال	الإطار الزمني	المسؤولية
وفقًا للقائمة المقدمة سابقًا	تحديثات عن المشروع بما في ذلك القضايا البيئية والاجتماعية (مثل الأداء البيئي، تنفيذ آلية التظلمات، تنفيذ برامج المسؤولية الاجتماعية، إلخ).	1. إشعار عبر البريد الإلكتروني. نشر التقرير البيئي والاجتماعي السنوي على موقع الشركة.	سنويًا - الربع الأول من كل عام	المطور (مسؤول الاتصال المجمعي)

الإفصاح عن معلومات تقييم الأثر البيئي والاجتماعي والوثائق الداعمة

من الضروري للغاية ضمان إبقاء الفئات المعنية على اطلاع مستمر بشأن المشروع طوال دورة حياته، ولذلك ستتاح المعلومات للعامة والفئات المعنية الرئيسيين والمجتمعات المحلية من خلال نشر الوثائق ذات الصلة.

سيشمل حزمة الإفصاح الوثائق الأساسية التالية، والتي ستكون متاحة للجمهور باللغتين العربية والإنجليزية:

- تقييم الأثر البيئي والاجتماعي لمزرعة الرياح الخاصة بشركة سكاتيك، والذي سيتضمن أيضًا خط النقل العلوي المرتبط بالمشروع.
- الملخص غير الفني.
- خطة إشراك الفئات المعنية.

تتوفر الوثائق المذكورة أعلاه من خلال القنوات التالية:

- الموقع الإلكتروني للمطور: ستظل الوثائق متاحة على الموقع الإلكتروني طوال فترة المشروع.
- نسخ ورقية متاحة في: محافظة البحر الأحمر والوحدة المحلية لمدينة رأس غارب.

محافظة البحر الأحمر

6 أكتوبر، الغردقة،

محافظة البحر الأحمر، مصر

هاتف: 065354627 / 06535546337

الوحدة المحلية لمدينة رأس غارب

الموقع: شارع المينا

المدينة 11432،: رأس غارب – البحر الأحمر

هاتف: 0120195877 – 01001318480

- كما يمكن توفير نسخ إلكترونية الفئات المعنية عبر البريد الإلكتروني من خلال (إدراج بريد مسؤول الاتصال المجتمعي). بالإضافة إلى ذلك، يمكن توجيه أي استفسارات أو تعليقات إلى المطور عبر هذا البريد الإلكتروني.

وأخيرًا، من المهم الإشارة إلى أن جميع الفئات المعنية يمكنهم تقديم مخاوفهم أو تعليقاتهم من خلال آلية التظلم المتاحة في الفصل 7 أدناه.

7. آلية التظلمات

7.1 آلية تظلمات أصحاب المصلحة

تدرك شركة سكاتيك أن إدارة التظلمات تعد عنصرًا أساسيًا في إشراك أصحاب المصلحة وجزءًا مهمًا من إدارة المخاطر لأي مشروع. يمكن أن تكون التظلمات مؤشرًا على تزايد مخاوف أصحاب المصلحة (سواء الحقيقية أو المتصورة)، وقد تتصاعد إذا لم يتم تحديدها ومعالجتها. إن تحديد التظلمات والاستجابة لها يدعمان تطوير علاقات إيجابية بين المشاريع والمجتمعات وأصحاب المصلحة الآخرين. كما أن مراقبة التظلمات ستكشف عن أي مشكلات متكررة أو نزاعات متصاعدة.

خطة إشراك أصحاب المصلحة

ستقوم شركة سكاتك بتنفيذ آلية تظلمات لضمان الاستجابة لأي مخاوف أو شكاوى، لا سيما من أصحاب المصلحة والمجتمعات المتأثرة. ستقبل سكاتك جميع التعليقات والشكاوى المتعلقة بالمشروع، ويحق للأفراد الذين يقدمون تعليقاتهم أو تظلماتهم طلب الحفاظ على سرية أسمائهم. كما يحق للمشتكين في جميع الأوقات اللجوء إلى الوسائل القانونية وفقًا للقوانين واللوائح المعمول بها في مصر.

ستقوم سكاتك بتسجيل ومراقبة كيفية التعامل مع التظلمات وضمان معالجتها بشكل صحيح ضمن المهل الزمنية المحددة في الآلية المبينة أدناه. كما ستقوم بالإبلاغ بانتظام للجمهور عن تنفيذ آلية التظلمات، مع الحفاظ على خصوصية الأفراد.

سيكون من الضروري للمشروع إنشاء "قاعدة بيانات التظلمات" لتسجيل التظلمات (انظر الملحق 2 - سجل التظلمات العامة، والذي يتضمن نماذج من سجل التظلمات). يجب أن تميز هذه القاعدة بين التظلمات الحقيقية من جهة، وطلبات المعلومات و/أو التوضيح الناتجة عن سوء فهم من جهة أخرى، من خلال المعلومات التي توضح موضوع الشكاوى أو الاستفسار. لذلك، يجب أن يتضمن سجل التظلمات العناصر التالية، والتي ستشكل قاعدة بيانات التظلمات:

- كيفية تقديم التظلم

- تاريخ تقديم التظلم

- الاسم ومعلومات الاتصال

- وصف التظلم

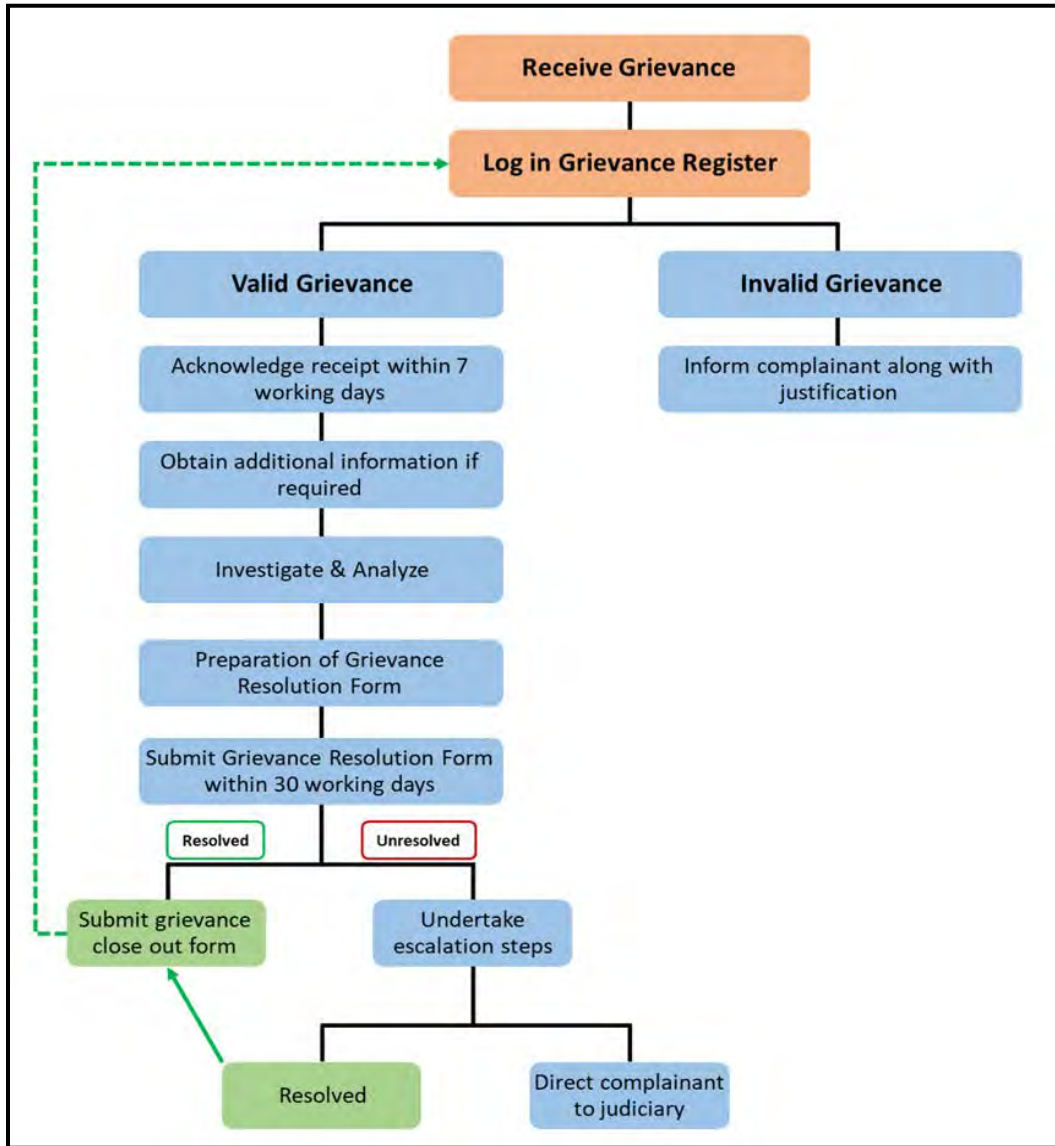
- الإجراءات المتخذة لحل التظلم

- تاريخ إبلاغ الحل

- هل تم حل التظلم (نعم/لا)، وإذا لم يتم، قم بتوضيح السبب

يجب توثيق جميع التظلمات لضمان التحقق من سير العملية. كما يجب إعداد تقرير ربع سنوي لمراقبة التظلمات بهدف تتبع جميع التظلمات المقدمة. يجب أن تتضمن هذه التقارير الفصلية تحليلًا للمؤشرات المذكورة أعلاه. بالإضافة إلى ذلك، ينبغي توثيق النتائج الرئيسية والتحليلات في التقرير السنوي.

يوضح الشكل أدناه مخططًا لعملية معالجة تظلمات أصحاب المصلحة، والتي سيتم شرحها بمزيد من التفصيل في القسم التالي.



الشكل 9: مخطط عملية تظلمات أصحاب المصلحة

إجراء تظلمات أصحاب المصلحة

تبدأ عملية توثيق التظلمات من مرحلة استلامها. وتتمثل الخطوة الأولى بعد الاستلام في التحقق من التظلم بناءً على موضوعه، وذلك لتحديد ما إذا كان التظلم متعلقًا بأنشطة المشروع، وما إذا كان يمثل قضية حقيقية أو مجرد ادعاء كيدي لا أساس له.

بمجرد التحقق من التظلم، تبدأ عملية إيجاد الحل. توضح الخطوات المتبعة في معالجة الشكوى في المخطط أعلاه.

في حال عدم رضا مقدم التظلم عن عملية الحل، يحق له تصعيد شكواه إلى مستوى أعلى من خلال تقديمها مباشرة إلى المطور. وإذا لم يكن هناك استجابة أو حل، يظل للمشتكي الحق في اللجوء إلى المسار القانوني.

1. سيتم نشر "نموذج إفصاح عن التظلمات" في مواقع رئيسية لإبلاغ المجتمعات المحلية بكيفية وأماكن تقديم التظلم وفقًا للخطوة 2 أدناه:

أ. محافظة البحر الأحمر

ب. الوحدة المحلية لمدينة رأس غارب

خطة إشراك أصحاب المصلحة
ج. منظمات غير حكومية ومؤسسات مجتمعية مختارة تشمل جمعيات نسائية

د. مكتب الاستقبال الخاص بالمشروع

هـ. منصات مجتمعية محلية أخرى مناسبة

2. يجب أن يتمكن أصحاب المصلحة الراغبون في تقديم تظلم من استخدام القنوات التالية:

أ. نماذج التظلمات (الملحق 1) مع صناديق التظلمات، والتي ستكون متاحة في المواقع التالية:

- الوحدة المحلية لمدينة رأس غارب

الموقع: شارع الميناء، المدينة: 11432، رأس غارب - البحر الأحمر

الهاتف: 01001318480 - 0120195877

- مكتب المشروع

الموقع:

الهاتف:

الفاكس:

ب. الاتصال المباشر من خلال:

مسؤول العلاقات المجتمعية

العنوان:

الهاتف:

البريد الإلكتروني:

3. سيتم تسجيل جميع التظلمات (سواء تم تقديمها عبر نموذج التظلم، البريد الإلكتروني، الهاتف، وغيرها) في سجل التظلمات من قبل مسؤول العلاقات المجتمعية (الملحق 2).

4. من المحتمل أنه في بعض الحالات، قد تشعر النساء بعدم الارتياح عند مناقشة التظلم مع شخص من الجنس الآخر، ولذلك يتضمن آلية التظلم وجود مسؤولية علاقات مجتمع من الإناث تكون متاحة.

5. تنطبق هذه الآلية على أي مجموعة من أصحاب المصلحة المرتبطين بالمشروع لرفع التظلمات، وتشمل، على سبيل المثال لا الحصر، الجهات الحكومية الوطنية والإقليمية، والمجتمعات المحلية، والمنظمات غير الحكومية، ووسائل الإعلام، ومؤسسات البحث والدراسات الأكاديمية، وغيرها. وتتناول هذه الآلية التظلمات المتعلقة بما يلي:

- أي تظلم مرتبط بأنشطة المشروع، بما في ذلك على سبيل المثال لا الحصر: (1) الأضرار التي تلحق بالملكات العامة أو الخاصة (2) تدهور أو تلف البنية التحتية المحلية (مثل الطرق) (3) الإزعاج الناتج عن الضوضاء أو الغبار أو الحوادث المرورية أو التلوث أو السرعة الزائدة لمركبات المشروع (4) تدهور البيئة وإزعاج الحياة البرية (5) التأثير على استخدامات الأراضي (6) قضايا أخرى مماثلة

- أي تظلم ضد أي شخص أو جهة مشاركة في المشروع، بما في ذلك على سبيل المثال لا الحصر: الشركة، مقاول الهندسة والتوريد والبناء (EPC)، المقاولون الفرعيون، والموردون. وقد يشمل ذلك على سبيل المثال لا الحصر: (1) السلوك السلبي لعمال البناء تجاه المجتمعات المحلية (2) تصرفات مقدمي خدمات الأمن (3) السلوك غير اللائق للعمال فيما يتعلق بإدارة فرص التوظيف والتوريد (4) قضايا أخرى مماثلة

6. تبدأ إجراءات التظلم بإشعار رسمي بالاستلام وفقًا لطريقة التواصل المفضلة التي يحددها مقدم التظلم، وذلك خلال 7 أيام عمل من تقديمه. وإذا لم يكن التظلم واضحًا بشكل كافٍ أو كانت هناك حاجة إلى معلومات إضافية، فسيتم طلب التوضيح من مقدم التظلم خلال هذه الخطوة.

7. بالتنسيق مع الجهات المعنية، سيقوم مسؤول العلاقات المجتمعية بتحليل السبب الجذري للتظلم، والتحقق مما إذا كان التظلم صحيحاً أم لا، وتحديد الإجراءات اللازمة لمعالجة المشكلة، بالإضافة إلى تحديد الجدول الزمني لتنفيذها (إن أمكن). وفي حالة التظلمات الأكثر تعقيداً، يمكن إشراك جهات خارجية في التحقيق وفقاً للحاجة.

8. سيقوم مسؤول العلاقات المجتمعية بإعداد نموذج حل التظلم (انظر الملحق 3)، والذي يتضمن طبيعة التظلم، تاريخ تقديمه، الإجراءات المتخذة لحل التظلم وتاريخ تنفيذها، أو الإجراءات المقترحة لحل التظلم مع الجدول الزمني لإكمالها. سيتم تقديم نموذج حل التظلم في غضون 30 يوماً من استلام التظلم.

9. يجب أن تتم الموافقة على نموذج حل التظلم، بما في ذلك الميزانية اللازمة لحل التظلم، وتوقيعه من قبل مدير المشروع.

10. سيتم إبلاغ مقدم التظلم بنتائج نموذج حل التظلم من قبل مسؤول العلاقات المجتمعية (CLO) وفقاً لطريقة الاتصال المفضلة المحددة.

11. إذا لم يكن مقدم التظلم راضياً عن الرد أو الإجراء المتخذ، يمكنه متابعة الأمر مع الجهات الخارجية وفقاً للنظام القضائي المحلي.

12. في حالة تحديد إجراءات مقترحة لتنفيذها ضمن نموذج حل التظلم، سيقوم مسؤول العلاقات المجتمعية بمتابعة تنفيذ هذه الإجراءات وفقاً للجدول الزمني المحدد في النموذج. كما سيتواصل مع مقدم التظلم بمجرد استكمال هذه الإجراءات وفقاً لطريقة الاتصال المفضلة المحددة.

13. سيضمن مسؤول العلاقات المجتمعية تحديث نماذج التظلمات وسجل التظلمات ونموذج حل التظلم بشكل مستمر والاحتفاظ بها في موقع المشروع.

14. سيتم تنفيذ آلية التظلمات بسرعة ودون أي تكلفة أو عقوبات على الطرف الذي قدّم التظلم أو أثار القلق.

15. لا تعيق آلية التظلمات الوصول إلى الوسائل القضائية.

16. تتيح آلية التظلمات إمكانية تقديم الشكاوى مجهولة المصدر من قبل أفراد المجتمع.

آلية التظلمات المتعلقة بالعنف القائم على النوع الاجتماعي، والتحرش الجنسي، والاستغلال والاعتداء الجنسي

يتم تطبيق المتطلبات الموضحة أدناه لمعالجة التظلمات المتعلقة بالقضايا التالية، وذلك وفقاً للمعايير المحددة في "المذكرة الإرشادية الجيدة لمعالجة العنف القائم على النوع الاجتماعي في تمويل مشاريع الاستثمار التي تشمل أعمالاً مدنية رئيسية" (٢٠١٨، البنك الدولي):

- العنف ضد النساء والفتيات: يُعرف العنف ضد النساء والفتيات بأنه أي فعل من أفعال العنف القائم على النوع الاجتماعي يؤدي أو يُحتمل أن يؤدي إلى أذى أو معاناة جسدية أو جنسية أو نفسية للنساء، بما في ذلك التهديد بهذه الأفعال أو الإكراه أو الحرمان التعسفي من الحرية، سواء كان ذلك في الحياة العامة أو الخاصة.

- العنف القائم على النوع الاجتماعي: هو مصطلح شامل لأي فعل ضار يُرتكب ضد إرادة الشخص ويستند إلى الفروقات الاجتماعية المفروضة بين الذكور والإناث. يشمل هذا العنف الأفعال التي تسبب ضرراً جسدياً أو جنسياً أو نفسياً، أو التهديد بهذه الأفعال، أو الإكراه، أو أي حرمان من الحرية. يمكن أن تحدث هذه الأفعال في الأماكن العامة أو الخاصة. تتأثر النساء والفتيات بشكل غير متناسب بالعنف القائم على النوع الاجتماعي في جميع أنحاء العالم.

- الاستغلال والاعتداء الجنسي: أي استغلال أو محاولة استغلال لموقف ضعف أو تفاوت في القوة أو الثقة لأغراض جنسية، بما في ذلك، على سبيل المثال لا الحصر، الاستفادة المالية أو الاجتماعية أو السياسية من الاستغلال الجنسي للآخرين. يُعرّف الاعتداء الجنسي بأنه "أي اعتداء جسدي ذي طبيعة جنسية، سواء كان بالقوة أو في ظل ظروف غير متكافئة أو قسرية". يمكن أن يتعرض كل من النساء والفتيات والأولاد والرجال للاستغلال والاعتداء الجنسي. في سياق المشاريع المدعومة من البنك الدولي، قد يتعرض المستفيدون من المشروع أو أفراد المجتمعات المتأثرة به لهذه الانتهاكات.

بالنظر إلى الشكاوى المذكورة أعلاه، هناك مخاطر تتعلق بالوصم والرفض والانتقام ضد الناجين، مما يؤدي إلى خلق وتعزيز ثقافة الصمت، حيث قد يتردد الناجون في التواصل المباشر مع المشروع. لذلك، ينبغي النظر في الخطوات التالية بشأن أي شكاوى تتعلق بما سبق.

- سيحصل كل من مسؤول العلاقات المجتمعية من الذكور والإناث على تدريب مناسب من قبل مزود خدمات معتمد في العنف القائم على النوع الاجتماعي حول كيفية جمع حالات العنف القائم على النوع الاجتماعي بسرية وتعاطف (دون إصدار أحكام). من الضروري الاستجابة بشكل مناسب لشكاوى الناجي من خلال احترام خياراته، مما يعني أن حقوق الناجي واحتياجاته ورغباته يجب أن تكون أولوية في كل قرار يتعلق بالحادث. يجب دائمًا معاملة الناجي الذي يمتلك الشجاعة للإبلاغ بكرامة واحترام. وينبغي بذل كل جهد ممكن لحماية سلامة ورفاهية الناجي، كما يجب ألا يُتخذ أي إجراء إلا بعد الحصول على الموافقة المستنيرة من الناجي. تهدف هذه الخطوات إلى الحد من احتمالية إعادة الصدمة أو التعرض لمزيد من العنف.

السرية أمر ضروري طوال العملية، وإلا فإن الناجي سيكون عرضة للانتقام وفقدان الأمان.

لا ينبغي تخزين أي معلومات تعريفية عن الناجي، لا سيما في سجل الشكاوى. بالإضافة إلى ذلك، إذا تم تقديم الشكاوى من خلال نموذج شكاوى، فسيتم التعامل معها بسرية تامة.

في حال استلام مسؤول العلاقات المجتمعية للشكاوى عبر نموذج شكاوى أو الهاتف أو البريد الإلكتروني أو أي وسيلة أخرى، يجب عليه عدم طلب أو تسجيل أكثر من ثلاثة جوانب متعلقة بالحادث، والتي تشمل ما يلي:

- طبيعة الشكاوى (ما يقوله المشتكي بكلماته الخاصة دون توجيه أسئلة مباشرة).

- إذا كان الجاني، على حد علمهم، مرتبطًا بالمشروع.

- إذا أمكن، عمر وجنس الناجي.

يجب أن يساعد مسؤول العلاقات المجتمعية الناجي من خلال إحالته إلى مزود خدمات العنف القائم على النوع الاجتماعي للحصول على الدعم فور تلقي الشكاوى مباشرة من الناجي. ويعود القرار للناجي وحده فيما إذا كان يرغب في قبول الإحالة أم لا. فيما يلي قائمة بمزودي الخدمات:

[إدراج تفاصيل الاتصال بمزود خدمات العنف القائم على النوع الاجتماعي]

يقدم مزود خدمات العنف القائم على النوع الاجتماعي الدعم اللازم للناجي حتى انتفاء الحاجة إليه. قد يحتاج الناجون إلى الوصول إلى خدمات الشرطة والعدالة والصحة والدعم النفسي والاجتماعي والمأوى الآمن وسبل العيش لبدء التعافي من تجربة العنف. سيتم ترتيب ذلك من قبل مزود الخدمات نيابة عن الناجي وفقًا لرغباته.

يجب أن يقوم مسؤول العلاقات المجتمعية بإبلاغ مدير المشروع فورًا (في حال الحصول على موافقة الناجي). يجب أن يوافق الناجي على مشاركة البيانات وأن يكون على دراية بالبيانات التي سيتم مشاركتها، ومع من، ولأي أغراض.

سيعقد كل من مسؤول العلاقات المجتمعية، ومدير المشروع، ومزود خدمات العنف القائم على النوع الاجتماعي اجتماعًا فوريًا للاتفاق على خطة لحل القضية، بالإضافة إلى اتخاذ الإجراء المناسب بحق الجاني وفقًا لما يلي. ملاحظة: يجب أن يمنح الناجي موافقته لممثل مزود الخدمات للمشاركة في آلية الحل نيابة عنه.

- مراجعة القضية والاتفاق الجماعي على الإجراءات المناسبة والعقوبات، إن وجدت.

- إحالة القضية إلى الشرطة عند الاقتضاء (انظر الملاحظة أدناه).

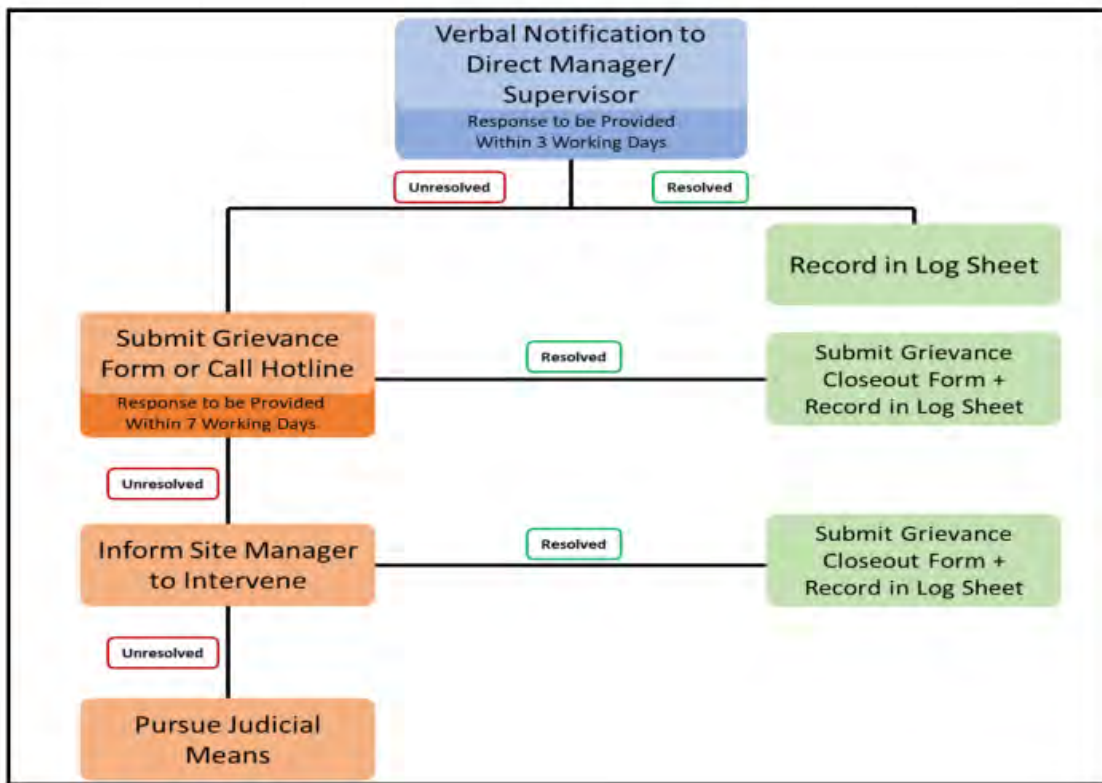
- تعيين "مركز اتصال" مناسب لتنفيذ الإجراءات المطلوبة، بمساعدة مزود خدمات العنف القائم على النوع الاجتماعي.

- عند حل القضية، يقوم كل من مركز الاتصال ومزود خدمات العنف القائم على النوع الاجتماعي بإبلاغ مسؤول العلاقات المجتمعية بأنه قد تم حلها.

- يقوم مسؤول العلاقات المجتمعية بتوثيق الحل وإغلاق القضية، ثم يرفع التقرير النهائي إلى مدير المشروع الذي يقوم بمراجعته واعتماده.

7.2 آلية الشكاوى العمالية

يُعرض فيما يلي إجراء آلية شكاوى العمال التي سيتم تنفيذها، بالإضافة إلى التدابير المتعلقة بتصعيد الشكاوى من قبل العمال. من المهم ملاحظة أن مسؤول العلاقات المجتمعية سيتولى دور منسق آلية شكاوى العمال وسيطبق متطلبات هذه الآلية كما هو مفصل أدناه. يجب أن يكون لدى مسؤول الاتصال المجتمعي، بصفته منسق آلية شكاوى العمال، المعرفة والخبرة اللازمة في مجال حقوق العمال وظروف العمل في مصر، أو يجب أن يتلقى تدريباً حول هذا الموضوع.



الشكل 10: مخطط عملية شكاوى العمال

يشير مصطلح "العامل" إلى أي موظف لدى المطور أو مقاول الهندسة والتوريد والبناء أو موظفي المقاولين أو المقاولين من الباطن الذين يتم توظيفهم من قبل مقاول الهندسة والتوريد والبناء لتنفيذ المشروع. يشمل ذلك جميع العمال في موقع المشروع، بمن فيهم المقاولون من الباطن، والعمال المؤقتون، وعمال اليومية الذين يتم توظيفهم لصالح المشروع.

- في البداية، يُشجّع جميع الموظفين على حل أي شكاوى من خلال التواصل مع المدير المباشر أو المشرف. لذلك، تبدأ آلية الشكاوى بإبلاغ الموظف شفهيًا لمديره المباشر أو مشرفه. يتعين على المدير المباشر أو المشرف تقديم رد شفهي خلال ثلاثة (3) أيام عمل. إذا تم حل الشكاوى من خلال التواصل المباشر مع المديرين أو المشرفين، فلن يحتاج الموظف إلى تقديم شكاوى مكتوبة بشكل منفصل. ومع ذلك، يجب على المديرين أو المشرفين المعنيين الإبلاغ عن الشكاوى إلى مسؤول العلاقات المجتمعية لتسجيلها في سجل الشكاوى. في حال كانت الشكاوى موجهة ضد المدير المباشر أو المشرف، فيجب اتباع الإجراء الموضح أدناه بدلاً من ذلك.

يحتاج المشروع إلى إنشاء "قاعدة بيانات لشكاوى العمال" لتسجيل الشكاوى (انظر الملحق 8: سجل شكاوى العمال، والذي يتضمن نماذج لتسجيل الشكاوى). يجب أن يتضمن سجل الشكاوى العناصر التالية، والتي ستشكل قاعدة بيانات الشكاوى:

- كيفية تقديم الشكاوى
- تاريخ تقديم الشكاوى
- الاسم ومعلومات الاتصال
- وصف الشكاوى
- الإجراءات المتخذة لحل الشكاوى
- تاريخ إبلاغ الحل
- هل تم حل الشكاوى (نعم/لا)، وإذا لم تُحل، يرجى توضيح السبب

- في حالة عدم حل الشكاوى من خلال التواصل المباشر، أو إذا لم يكن الموظف راضيًا عن الرد أو الإجراء المتخذ بشأن الشكاوى من قبل المدير المباشر أو المشرف، يتعين على الموظف تقديم نموذج الشكاوى كما هو موضح في الملحق 6، والذي يتضمن معلومات حول اسم الموظف ومعلومات الاتصال ووصف الشكاوى والحل المقترح لحل الشكاوى.
- ستكون نماذج الشكاوى وصندوق الشكاوى متاحة في جميع الأوقات خلال مرحلة الإنشاء في مواقع رئيسية داخل الموقع (مثل المكاتب وغيرها من المواقع المناسبة). وسيتوفر نموذج الشكاوى باللغتين الإنجليزية والعربية. كما سيتم إبلاغ جميع الموظفين بمواقع نماذج الشكاوى وصندوق الشكاوى كجزء من التدريب التعريفي الذي يقدمه مسؤول الاتصال المعني بالشكاوى. ويجب تدريب العمال على آلية تقديم الشكاوى (الإجراءات، كيفية عملها، إلخ) خلال التدريب التعريفي.
- يجب على المطور متابعة ورصد معالجة شكاوى العمال وآلية الشكاوى بشكل روتيني (أسبوعيًا) خلال اجتماعات السلامة اليومية طوال مرحلة الإنشاء، وذلك وفقًا لآلية الشكاوى وخطة المشروع والمقاولين.
- سيقوم مسؤول العلاقات المجتمعية بالشكاوى بفحص صندوق الشكاوى يوميًا لجمع أي شكاوى مقدمة.
- سيسمح آلية التظلمات بتقديم الشكاوى بشكل مجهول. بالإضافة إلى ذلك، في الحالات التي يكون فيها المشتكي أميًا، يمكن تقديم الشكاوى شفهيًا بسرية إلى مسؤول العلاقات المجتمعية، والذي سيقوم بدوره بملء استمارة التظلم نيابة عن المشتكي. كما سيتم توفير خط ساخن للعمال الذين يواجهون صعوبة في التعبير الكتابي، وفقًا للتفاصيل التالية:
- الخط الساخن لشكاوى العمال: [سيتم التحديث لاحقًا]
- سيتابع مسؤول العلاقات المجتمعية الشكاوى المقدمة ويهدف إلى حلها. وسيقوم بتحليل السبب الجذري للتظلم، والتحقق مما إذا كان التظلم صحيحًا أم لا، وتقديم حل عملي لمعالجته بالتنسيق مع الموظف والمدير المباشر/المشرف، وأي أفراد آخرين معنيين، بما في ذلك مدير الموقع إذا لزم الأمر. يجب على مسؤول العلاقات المجتمعية إكمال هذه الخطوة في غضون سبعة (7) أيام عمل من تاريخ تقديم التظلم.
- في حالة الشكاوى المقدمة بشكل مجهول، سيقوم مسؤول العلاقات المجتمعية بإخطار القسم المعني لاتخاذ الإجراءات المناسبة. وسيتم نشر الردود على هذه الشكاوى في أماكن وقنوات مرئية لجميع العمال.
- سيتواصل مسؤول العلاقات المجتمعية مع المشتكي (وفقًا لوسيلة الاتصال المفضلة التي حددها في استمارة التظلم) لإبلاغه بالإجراء المتخذ لحل التظلم.
- في حال لم يتم حل التظلم، أو إذا لم يكن العامل راضيًا عن الرد أو الإجراء المتخذ، سيقوم مسؤول العلاقات المجتمعية بإبلاغ مدير الموقع للتدخل والسعي لحل التظلم.
- عند حل التظلم، سيتم تقديم استمارة إغلاق التظلم ليقع عليها كل من العامل ومسؤول العلاقات المجتمعية، والتي ستضمن تفاصيل الحل الذي تم تنفيذه لحل التظلم كما هو موضح في الملحق 7. بالإضافة إلى ذلك، سيتم إعداد وتحديث سجل تظلمات العمال طوال مدة الإنشاء، والذي يتضمن تفاصيل جميع التظلمات المقدمة كما هو موضح في الملحق 8. وسيتم الاحتفاظ باستمارات التظلم، واستمارات إغلاق التظلم، وسجل التظلمات في الموقع في جميع الأوقات.
- إذا لم يكن العامل راضيًا عن الرد أو الإجراء المتخذ، يجوز له متابعة الأمر مع الجهات الخارجية وفقًا لقانون العمل المصري.

- سيقوم مسؤول العلاقات المجتمعية بتعيين شخص مدرب من نفس جنس العامل لمعالجة التظلمات التي قد يشعر العمال بعدم الارتياح لمناقشتها مع شخص من الجنس الآخر.
- لن يتعرض أي موظف يقدم تظلماً لأي أعمال انتقامية أو تمييزية.
- لا ينبغي أن تعيق آلية التظلم وصول العمال إلى الوسائل القضائية.
- سيتم تحديث آلية تظلمات العمال عند الحاجة، وفقاً لأي تغييرات في تنفيذ الآلية خلال مرحلة الإنشاء.

آلية التظلم للعنف القائم على النوع الاجتماعي، التحرش الجنسي، والاستغلال والاعتداء الجنسي

سيتم تنفيذ آلية مماثلة لآلية أصحاب المصلحة خصيصاً لشكاوى العنف القائم على النوع الاجتماعي والتحرش الجنسي والاستغلال والاعتداء الجنسي. يُرجى الرجوع إلى "القسم 7.2" لمزيد من التفاصيل.

متطلبات مقاول الهندسة والتوريد والبناء والمقاولين الفرعيين بشأن آلية تظلمات العمال

- سيلزم المطور مقاول الهندسة والتوريد والبناء وجميع المقاولين والمقاولين الفرعيين تعاقدياً بتنفيذ آلية التظلمات هذه لموظفيهم، كما سيقوم بمراقبة تنفيذها لضمان الامتثال. وبالمثل، يتعين على المقاولين الفرعيين الاحتفاظ باستمارات التظلم، واستمارات إغلاق التظلمات، وسجل التظلمات في الموقع في جميع الأوقات، ويجب تقديمها إلى مسؤول العلاقات المجتمعية عند الطلب.
- من المتوقع أن يقوم المطور بإبلاغ مقاول الهندسة والتوريد والبناء والمقاولين (بما في ذلك المقاولين الفرعيين) بمتطلبات آلية تظلمات العمال، بما في ذلك الجوانب التعاقدية، وذلك في بداية مرحلة الإنشاء وكذلك طوال مدة الإنشاء. كما يُتوقع من المطور مراقبة امتثال المقاولين لهذه المتطلبات.
- يجب توثيق جميع التظلمات لضمان التحقق من سير العملية، كما ينبغي إعداد تقرير ربع سنوي لمتابعة جميع التظلمات المقدمة. ويجب أن تتضمن هذه التقارير تحليلاً للمؤشرات المذكورة أعلاه، بالإضافة إلى توثيق النتائج الرئيسية والتحليلات ضمن التقرير السنوي.

8. المراقبة والتقارير

8.1 متطلبات المراقبة

- سيقوم مسؤول العلاقات المجتمعية بتنفيذ متطلبات المراقبة التالية فيما يتعلق بتطبيق خطة التواصل مع أصحاب المصلحة :
- سيتم إجراء عمليات تفتيش أسبوعية لصناديق تظلمات أصحاب المصلحة وصناديق تظلمات العمال لجمع أي استمارات تظلم.
 - سيتم إجراء عمليات تفتيش مرتين شهرياً لضمان: (1) إتاحة خطة التواصل مع أصحاب المصلحة بنسخة ورقية في مقر محافظة البحر الأحمر والإدارة المحلية برأس غارب، (2) توفر ملخصات إعلانية عن آلية التظلم في منصات المجتمع المحلي
 - سيتم إجراء عمليات تفتيش ربع سنوية لضمان: (1) توفر نشرات تحديث المشروع في منصات المجتمع المحلي، (2) توفر صناديق واستمارات تظلمات أصحاب المصلحة في المواقع المخصصة، (3) توفر صناديق واستمارات تظلمات العمال في المواقع المخصصة.
 - يتولى مسؤول العلاقات المجتمعية مراقبة ظروف العمل في الموقع بالتعاون مع فريق الصحة والسلامة المهنية بالمشروع (من المطور، مقاول الهندسة والتوريد والبناء، والمقاولين الفرعيين)
 - يشارك مسؤولو العلاقات المجتمعية بانتظام في اجتماعات التوعية اليومية التي تعقدها مختلف الجهات المتعاقدة في الموقع.
 - إجراء عمليات تفتيش شهرية على مقاول الهندسة والتوريد والبناء والمقاولين الفرعيين المشاركين للتحقق من تنفيذ آلية شكاوى العمال. ستشمل عمليات التفتيش ما يلي:
 - الملاحظة البصرية للتأكد من أن مقاول الهندسة والتوريد والبناء والمقاولين الفرعيين يوفر صناديق الشكاوى
 - إجراء مناقشات مع عينة من العمال لضمان معرفتهم بالإجراءات المتبعة
 - جمع ومراجعة استمارات الشكاوى، استمارات إغلاق الشكاوى، وسجل الشكاوى

8.2 متطلبات الإبلاغ

سيقوم مسؤول العلاقات المجتمعية بإعداد التقارير التالية فيما يتعلق بتنفيذ خطة إشراك أصحاب المصلحة:

- تقديم استمارة تسجيل أصحاب المصلحة شهرياً كما هو موضح في الملحق 4
- تقديم استمارة شكاوى أصحاب المصلحة شهرياً كما هو موضح في الملحق 2
- تقديم استمارة شكاوى العمال شهرياً كما هو موضح في الملحق 8
- تحديث وإعادة تقديم خطة إشراك أصحاب المصلحة على أساس نصف سنوي خلال مرحلة البناء، وعلى أساس نصف سنوي خلال مرحلة التشغيل
- سيتم الإبلاغ عن مؤشرات الأداء الرئيسية التالية على أساس شهري:

م	مؤشرات الأداء الرئيسية	إجراءات القياس
1	عدد أنشطة إشراك أصحاب المصلحة التي تم تنفيذها	يجب توثيق جميع الاتصالات في سجل أصحاب المصلحة.
2	عدد أصحاب المصلحة المعنيين	يجب توثيق جميع الاتصالات في سجل أصحاب المصلحة.
3	عدد الفئات المستضفة التي تم إشراكها (بما في ذلك مجموعات النساء)	يجب توثيق جميع الاتصالات في سجل أصحاب المصلحة.
4	عدد طلبات المعلومات عبر المواقع الإلكترونية، ومسؤولي العلاقات المجتمعية، ومراكز المعلومات المحلية	يجب توثيق جميع الاتصالات في سجل أصحاب المصلحة.
5	عدد الشكاوى المقدمة من أصحاب المصلحة/العاملين (وعدد الشكاوى المرفوضة لخروجها عن نطاق العمل)	يجب توثيق جميع الاتصالات في سجل أصحاب المصلحة.
6	عدد شكاوى أصحاب المصلحة/العمال التي تم حلها	يجب توثيق جميع الاتصالات في سجل أصحاب المصلحة.
7	عدد الشكاوى المقدمة من أصحاب المصلحة أو العمال المتعلقة بالعنف القائم على النوع الاجتماعي والتحرش والاستغلال والاعتداء الجنسي	يجب توثيق جميع الاتصالات في سجل أصحاب المصلحة.
8	متوسط الوقت اللازم لحل شكاوى أصحاب المصلحة/العمال	يجب توثيق جميع الاتصالات في سجل أصحاب المصلحة.
9	نوع شكاوى أصحاب المصلحة/العمال المقدمة	يجب توثيق جميع الاتصالات في سجل أصحاب المصلحة.
10	عدد القضايا/المخاوف التي تم طرحها وعدد القضايا/المخاوف التي تم حلها خلال أنشطة المشاركة.	يجب توثيق جميع الاتصالات في سجل أصحاب المصلحة.

9. الأدوار والمسؤوليات

يحدد هذا الفصل الأدوار والمسؤوليات المتعلقة بتنفيذ خطة إشراك أصحاب المصلحة.

مدير المشروع – سكاتك

- ضمان توفر الموارد المطلوبة لتنفيذ خطة إشراك أصحاب المصلحة
- الإشراف على التنفيذ العام لخطة إشراك أصحاب المصلحة
- المشاركة في تنفيذ متطلبات آلية شكاوى أصحاب المصلحة، بما في ذلك التوقيع على استمارات حل الشكاوى

مسؤول العلاقات المجتمعية – سكاتك (ذكر وأنثى)

- تحديث خطة إشراك أصحاب المصلحة حسب الحاجة أثناء تنفيذ المشروع، بما يشمل التخطيط، والتشديد، والتشغيل
- المسؤولية الكاملة عن تنفيذ متطلبات استراتيجية إشراك أصحاب المصلحة كما هو محدد في الفصول 6 و 7 و 8
- المسؤولية الكاملة عن تنفيذ متطلبات آلية التظلمات الخاصة بأصحاب المصلحة، بما في ذلك توزيع نماذج الإفصاح عن التظلمات، وجمع استمارات التظلمات، وتحديث سجل التظلمات، وملء استمارات حل التظلمات واستمارات إغلاق التظلمات.

- تقديم تدريب للعمال أثناء عملية التوجيه؛ حيث يقوم مسؤولو العلاقات المجتمعية بتقديم وحدة تدريبية حول حقوق العمال، بما في ذلك آلية التظلمات وظروف العمل في المشروع.
- يجب أن يمتلك مسؤول العلاقات المجتمعية التابع لمقاول الهندسة والتوريد والبناء معرفة عميقة وخبرة في حقوق العمال وظروف العمل في مصر، أو يجب أن يتلقى تدريبًا مكثفًا حول هذا الموضوع.
- سيقصر عمل مسؤول العلاقات المجتمعية التابع لمقاول الهندسة والتوريد والبناء على القوى العاملة في المشروع دون التعامل مع أي أطراف معنية أخرى.
- يتحمل المسؤولية الكاملة عن تنفيذ آلية التظلمات الخاصة بالعمال ضمن فريقه، بما يشمل توزيع نماذج الإفصاح عن التظلمات، جمع استمارات التظلم، تحديث سجل التظلمات، وملء استمارات حل التظلمات وإغلاقها.
- التنسيق مع فريق مقاولي الهندسة والتوريد والبناء والإشراف على تنفيذ متطلبات المقاول EPC المتعلقة بخطة إشراك أصحاب المصلحة وآلية تظلمات العمال.

مقاول الهندسة والتوريد والبناء / مشغل المشروع

سيُطلب من مقاول الهندسة والتوريد والبناء تعيين مسؤول علاقات مجتمعية مؤهل يتولى الأدوار والمسؤوليات التالية:

تنفيذ متطلبات استراتيجية إشراك أصحاب المصلحة حسب الاقتضاء، كما هو مذكور في الفصول 6 و 7 و 8 .

- تقديم إثبات استكمال المشاركات المطلوبة إلى مسؤول العلاقات المجتمعية للمطور.
- يتحمل المسؤولية الكاملة عن تنفيذ آلية تظلمات العمال لفريقه والمقاولين من الباطن، بما يشمل توزيع نماذج الإفصاح عن التظلمات، جمع استمارات التظلم، تحديث سجل التظلمات، وملء استمارات حل التظلمات وإغلاقها.
- نشر آلية تظلمات العمال

في بداية مرحلة البناء :

- سيقوم المطور بإدراج متطلبات واضحة لتنفيذ آلية تظلمات العمال في جميع العقود مع مقاول EPC وأي مقاولين من الباطن. ستحدد هذه المتطلبات هيكل الآلية، وإمكانية الوصول إليها، والجداول الزمنية لمعالجة التظلمات.

- سيجري المطور جلسة توجيهية أولية مع مقاول EPC والمقاولين من الباطن لشرح عملية آلية التظلمات، مع التأكيد على أهميتها في ضمان الامتثال لمعايير المشروع وأفضل الممارسات الدولية.

طوال مرحلة البناء:

-سيضمن المطور تقديم تذكيرات وتحديثات دورية من خلال اجتماعات المقاولين، وجلسات التوعية اليومية، وقنوات الاتصال الأخرى:

- سيُلزم المطور المقاولين بعرض مواد آلية التظلمات (ملصقات، منشورات) في أماكن بارزة يسهل على العمال الوصول إليها في الموقع، وتقديم جلسات تدريبية للعمال والمديرين الجدد المنضمين إلى المشروع.

مراقبة امتثال المقاولين

سيضع المطور إطارًا رقابيًا منظمًا لضمان امتثال المقاولين، ويتضمن ذلك الإجراءات التالية :

- تقارير الامتثال الشهرية: سيكون المقاولون ملزمين بتقديم تقارير شهرية تفصيلية تتضمن التظلمات المقدمة، وطرق حلها، والجداول الزمنية للاستجابة.

- عمليات التفتيش الميدانية: سيجري المطور عمليات تدقيق دورية في الموقع لتقييم مدى إمكانية الوصول إلى آلية التظلمات وفعاليتها، بما في ذلك إجراء مقابلات مع العمال للتحقق من مدى وعيهم بالآلية ورضاهم عنها.

- مراجعة مستقلة: سيعمل المطور على ترتيب مراجعات مستقلة دورية لآلية التظلمات لضمان بقائها قوية ومتجاوبة مع مخاوف العمال.

- أي انحرافات أو حالات عدم امتثال يتم اكتشافها من خلال المراقبة ستؤدي إلى اتخاذ إجراءات تصحيحية، بما في ذلك توجيه إنذارات رسمية، أو عقد جلسات تدريب إضافية، أو تعديل العقود عند الضرورة .

- ستضمن هذه الخطوات التفصيلية نشر وتنفيذ آلية التظلمات بشكل فعال عبر جميع مقاولي المشروع، مع مراقبتها طوال مرحلة البناء، بما يتماشى مع التزام المشروع برعاية العمال وحل التظلمات.

سيتمتع على المطور إلزام مقاول الهندسة والتوريد والبناء وجميع المقاولين أو المتعاقدين الفرعيين بتنفيذ آلية التظلمات لموظفيهم، كما سيقوم بمراقبة تنفيذها لضمان الامتثال. وبالمثل، يجب على مقاول الهندسة والتوريد والبناء والمتعاقدين الفرعيين الاحتفاظ بنماذج التظلمات، ونماذج إغلاق التظلمات، وسجل التظلمات في الموقع في جميع الأوقات، على أن يتم تقديمها إلى مسؤول العلاقات المجتمعية شهريًا.

ملاحظة: لن يكون لمقاول الهندسة والتوريد والبناء أو المتعاقدين الفرعيين أي دور في تنفيذ آلية تظلمات أصحاب المصلحة. ويجب إعادة توجيه أي شكوى يتم استلامها بشكل مباشر أو غير مباشر من قبل أي من موظفي المقاول أو المتعاقدين الفرعيين إلى مسؤول العلاقات المجتمعية في شركة سكاتك.

10. ملحق

10.1 الملحق 1 - نموذج التظلم العام

نموذج التظلم العام

رقم المرجع	الاسم بالكامل: (يُسمح بالمشاركة مجهولة المصدر) ملاحظة: في حال كانت المشاركة "مجهولة المصدر"، يُرجى على الأقل تسجيل العمر والجنس لأغراض الإبلاغ.
عبر البريد: عبر الهاتف: عبر البريد الإلكتروني: أخرى (يرجى التحديد)	معلومات الاتصال يرجى تحديد طريقة التواصل التي ترغب في التواصل بها وإضافة تفاصيل الاتصال
ما هي مشكلتك/شكواك/ماذا حدث؟ أين حدث؟ لمن حدث؟ ما نتيجة المشكلة؟	وصف المشكلة أو الحادثة أو الشكوى
تاريخ الشكوى أو الحادثة أو التظلم	
- حادثة/شكوى لمرة واحدة (التاريخ) - حدثت أكثر من مرة (كم مرة؟) - مستمرة (أواجه مشكلة حاليًا)	
ما الذي ترغب في رؤيته يحدث لحل المشكلة؟	
التوقيع: التاريخ:	

10.2 الملحق 2 - سجل الشكاوى العامة

رقم المرجع	كيف تم تقديم الشكاوى؟	تاريخ تقديم الشكاوى	الاسم ومعلومات الاتصال	وصف الشكاوى	الإجراءات المتخذة لحل الشكاوى	تاريخ إبلاغ الحل	هل تم حل الشكاوى (نعم/لا)، إذا لم يتم حله يرجى توضيح السبب

10.3 الملحق 3 - نموذج إغلاق الشكاوى العامة

نموذج إغلاق الشكاوى العامة

كيف تم استلام الشكاوى؟	
رقم المرجع:	
وصف المشكلة أو الحادثة أو الشكاوى: ما هي الشكاوى / ماذا حدث؟ أين حدث؟ من تعرض لها؟ ما نتيجة المشكلة؟	
تاريخ الشكاوى	
هل تم حل الشكاوى؟	
- نعم - لا؛	
املأ القسم 1 أو القسم 2 أدناه	
القسم 1	
ملخص الإجراءات المتخذة لحل الشكاوى	
تاريخ التنفيذ	
القسم 2	
ملخص الإجراءات المقترحة لحل التظلم	

	الجدول الزمني للتنفيذ

مسؤول العلاقات المجتمعية:

التوقيع:

التاريخ:

المسؤولية	الإطار الزمني	طرق التواصل وأدواته	التوقعات	الأهمية والأولوية للاتصال									أصحاب المصلحة		
				الأولوية			القدرة على التأثير			مستوى الاهتمام			الدور	الاسم، المنصب، المجموعة، إلخ.	#
				عالية	متوسطة	منخفضة	عالية	متوسطة	منخفضة	عالية	متوسطة	منخفضة			

10.5 الملحق 5 – كتيب المشروع

10.6 الملحق 6: نموذج شكوى العامل

نموذج شكوى العامل

رقم المرجع	
الاسم الكامل *أترك هذا القسم فارغاً إذا كنت ترغب في التقديم بشكل مجهول	
معلومات الاتصال يرجى تحديد طريقة التواصل التي ترغب في التواصل بها (البريد الإلكتروني، الهاتف، البريد الإلكتروني).	
وصف المشكلة أو الحادث أو الشكوى	
ما هي شكواك/مخاوفك؟ ماذا حدث؟ أين حدث ذلك؟ لمن حدث؟ ما هي نتيجة المشكلة؟	
تاريخ القلق/الحادث/الشكوى	

<p>حادثة/شكوى لمرة واحدة (التاريخ _____)</p> <p>حدثت أكثر من مرة (كم عدد المرات؟ _____)</p> <p>مستمرة (ما زلت أواجه المشكلة)</p>	
ما الذي ترغب في حدوثه لحل المشكلة؟	

التوقيع:

التاريخ:

10.7 الملحق 7: نموذج إغلاق شكوى العمال

نموذج إغلاق شكوى العمال

رقم المرجع	
الاسم بالكامل	
وصف المشكلة أو الحادثة أو الشكوى	
وصف الإجراءات المتخذة لحل الشكوى	
تاريخ تقديم الشكوى	
تاريخ إبلاغ حل الشكوى	
هل تم حل الشكوى (نعم/لا)	

الشكاى
الاسم:
التوقيع:
التاريخ:

مسؤول العلاقات المجتمعية
الاسم:
التوقيع:
التاريخ:

10.8 الملحق 8 - سجل شكوى العمال

رقم المرجع	تاريخ تقديم الشكوى	الاسم ومعلومات الاتصال	وصف الشكوى	الإجراءات المتخذة لحل الشكوى	تاريخ إبلاغ الحل	هل تم حل الشكوى (نعم/لا)، إذا لم يتم حله يرجى توضيح السبب

10.9 الملحق 9: قنوات الاتصال التي سيتم استخدامها للإعلان عن جلسة التشاور العام لتقييم الأثر البيئي والاجتماعي

سُحِّد قائمة المدعويين بشكل مشترك من قبل المطور والمركز الإقليمي للطاقة المتجددة وكفاءة الطاقة بالتنسيق مع مستشار تقييم الأثر البيئي والاجتماعي، وستشمل المقر الرئيسي لجهاز شؤون البيئة وفرعه الإقليمي، وهيئة الطاقة الجديدة والمتجددة، ومحافظة البحر الأحمر، والجهات الحكومية الأخرى، ومجلس مدينة رأس غارب، والمجلس القومي للمرأة، وممثلي المجتمع المحلي، والمنظمات غير الحكومية، ومختلف المجموعات المجتمعية المحلية.

سيتم إبلاغ المدعويين بتاريخ وموقع جلسة المشاورات العامة، بالتنسيق مع مستشار تقييم الأثر البيئي والاجتماعي. وسيتم توجيه الدعوات من خلال :

- إرسال دعوات مطبوعة والملخص التنفيذي عن طريق مستشار تقييم الأثر البيئي والاجتماعي إلى الجهات المعنية في المحافظة، والمنظمات غير الحكومية، وممثلي المجتمع المحلي باليد أو عبر الفاكس أو البريد الإلكتروني
- إرسال دعوات عبر البريد الإلكتروني من قبل المركز الإقليمي للطاقة المتجددة وكفاءة الطاقة
- الاتصالات الهاتفية التي يجريها مستشار تقييم الأثر البيئي والاجتماعي
- الإعلان في إحدى الصحف الرسمية اليومية، متضمنًا عنوان المشروع وتاريخ وموقع الجلسة.

